

Утвержден

БАЖК.425722.006 ИМ-ЛУ

ЭЛЕКТРОМЕХАНИЧЕСКОЕ ЗАПИРАЮЩЕЕ УСТРОЙСТВО
«ГОБИ-ЭМЗУ»

Инструкция по монтажу, пуску, регулированию и обкатке
изделия

БАЖК.425722.006 ИМ

Инв. № подл.	Подп. и дата	Взам. инв. №	Инв. № дубл.	Подп. и дата
Изм.	Лист	№ докум.	Подп.	Дата
БАЖК.425722.006 ИМ				Лист
				1

Содержание

1 Общие указания.....	4
2 Меры безопасности.....	6
3 Подготовка изделия к монтажу и стыковке.....	6
4 Монтаж и демонтаж.....	9
5 Пуск (опробование).....	18

Инв. № подл.	Подп. и дата	Взам. инв. №	Инв. № дубл.	Подп. и дата	Изм.	Лист	№ докум.	Подп.	Дата	БАЗЖК.425722.006 ИМ	Лист
											2

Настоящая инструкция предназначена для проведения монтажа и пуска электромеханического запирающего устройства (далее по тексту – устройство) БАЖК.425722.006 накладного типа двух исполнений:

- БАЖК.425722.006 – для установки с внутренней стороны охраняемой зоны на сплошные или решетчатые деревянные или металлические ворота, открывающиеся внутрь или наружу, распашные или раздвижные, одностворчатые или двухстворчатые, толщиной от 20 до 100 мм, с зазором между створками ворот (створкой ворот и косяком) от 10 до 40 мм. Угол отклонения створок ворот относительно друг друга в плоскости створок до $\pm 5^\circ$ (вертикальное отклонение);

- БАЖК.425722.006-01 – для установки с внутренней стороны охраняемой зоны на деревянные распашные ворота, с каркасом, изготовленные из бруса сечением 100x100 мм с зазором между створками ворот (створкой ворот и косяком) от 10 до 40 мм. Угол отклонения створок ворот относительно друг друга в плоскости створок до $\pm 5^\circ$ (вертикальное отклонение).

Устройство эксплуатируется на открытом воздухе в особо жестких климатических условиях (см. 1.2 БАЖК.425722.006 ПС) и работает в составе системы, обеспечивающей подачу на устройство управляющего сигнала с параметрами:

- напряжение от 17 до 28 В постоянного тока;
- ток потребления в нормальных климатических условиях при напряжении 28 В - не более 0,07 А.

При проведении монтажных работ дополнительно руководствоваться паспортом БАЖК.425722.006 ПС.

Инв. № подл.	Подп. и дата	Взам. инв. №	Инв. № дубл.	Подп. и дата	БАЖК.425722.006 ИМ					Лист
										3
Изм.	Лист	№ докум.	Подп.	Дата						

1 Общие указания

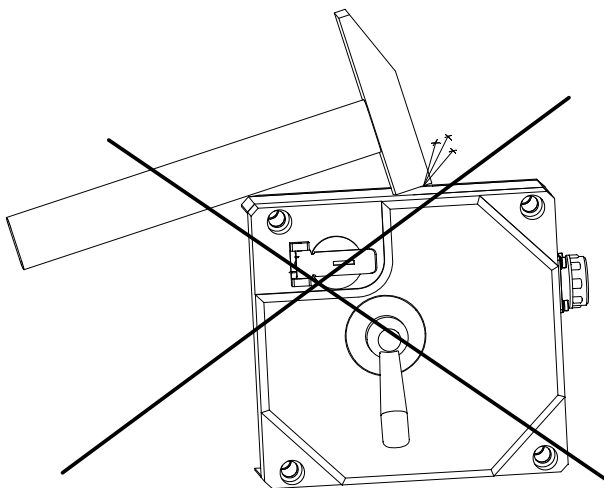
1.1 Общий вид устройства приведен на рисунке 1.

1.2 После ввода устройства в эксплуатацию сделать запись об этом в разделе 8 «Особые отметки» паспорта БАЖК.425722.006 ПС.

1.3 Во избежание выхода из строя устройства необходимо строго соблюдать требования настоящей инструкции и не допускать:

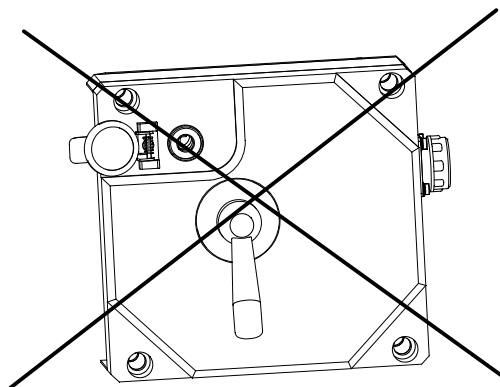
! ПОПАДАНИЯ ПОСТОРОННИХ ПРЕДМЕТОВ (МЕТАЛИЧЕСКОЙ И ДЕРЕВЯННОЙ СТРУЖКИ, АБРАЗИВНЫХ ЧАСТИЦ И Т. П.) ВНУТРЬ КОРПУСА МЕХАНИЗМА ЗАМКОВОГО;

! ПЕРЕКОСОВ И ДЕФОРМАЦИЙ УСТРОЙСТВА, ВЫЗВАННЫХ НЕПРАВИЛЬНОЙ УСТАНОВКОЙ И НЕРАВНОМЕРНОЙ ЗАТЯЖКОЙ КРЕПЕЖНЫМИ ВИНТАМИ И ШУРУПАМИ;

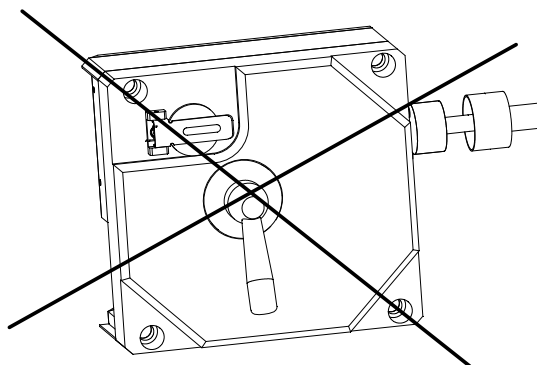


! ДЕФОРМАЦИИ ИЛИ ПОВРЕЖДЕНИЯ УСТРОЙСТВА ИНСТРУМЕНТОМ ИЛИ ПОДРУЧНЫМИ СРЕДСТВАМИ;

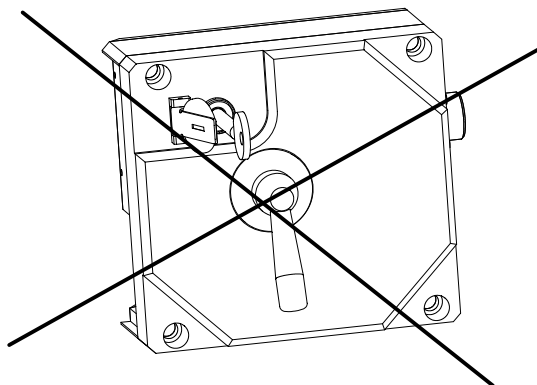
Инв. № подл.	Подп. и дата	Взам. инв. №	Инв. № дубл.	Подп. и дата
БАЖК.425722.006 ИМ				
Изм.	Лист	№ докум.	Подп.	Дата
Копировал				Формат А4
Лист				4



! ЭКСПЛУАТАЦИИ УСТРОЙСТВА СО СЛОМАННОЙ ШТОРКОЙ;



! ЭКСПЛУАТАЦИИ УСТРОЙСТВА БЕЗ УСТАНОВКИ ЗАЩИТНОГО РЕЗИНОВОГО ЧЕХЛА НА СОЕДИНИТЕЛЬ ПОДВОДЯЩЕГО КАБЕЛЯ;



! ЭКСПЛУАТАЦИИ С КЛЮЧОМ, ОСТАВЛЕННЫМ В ЗАМОЧНОЙ СКВАЖИНЕ.

Инв. № подл.	Подп. и дата	Взам. инв. №	Инв. № дубл.	Подп. и дата

Изм.	Лист	№ докум.	Подп.	Дата

БАЖК.425722.006 ИМ

Лист
5

2 Меры безопасности

2.1 Монтаж проводить с соблюдением требований инструкций по технике безопасности при обращении с инструментами, используемыми при монтаже устройства, а также с соблюдением «Правил технической эксплуатации электроустановок потребителей и правил техники безопасности при эксплуатации электроустановок потребителей».

3 Подготовка изделия к монтажу и стыковке

3.1 Порядок транспортирования от места получения до места монтажа

3.1.1 Транспортирование устройства от места получения до места монтажа производить в упаковке.

3.1.2 Упаковки с устройствами при транспортировании должны быть закреплены таким образом, чтобы исключить их смещение и соударение.

3.1.3 Упакованные устройства при транспортировании должны быть защищены от непосредственного воздействия атмосферных осадков, агрессивных сред и прямого солнечного излучения.

3.2 Правила распаковывания

3.2.1 Проверить наличие пломб на таре и ее целостность.

3.2.2 Вскрыть тару, вынуть устройство и его составные части, освободить от оберточной бумаги.

Инв. № подл.	Подп. и дата	Взам. инв. №	Инв. № дубл.	Подп. и дата						
Изм.	Лист	№ докум.	Подп.	Дата	БАЗК.425722.006 ИМ					Лист
										6

3.3 Правила осмотра

3.3.1 Проверить наличие клейм отдела технического контроля и сравнить их с оттисками, указанными в паспорте на устройство.

3.3.2 Проверить соответствие заводского номера на устройство номеру, указанному в паспорте и на ключах.

3.3.3 Проверить комплектность устройства по паспорту БАЖК.425722.006 ПС. Комплектность устройства должна соответствовать комплектности, указанной в паспорте.

3.4 Требования к месту монтажа изделия и стыковке

3.4.1 Деревянные ворота для установки устройства БАЖК.425722.006-01 должны быть изготовлены из бруса сечением 100 x 100 мм.

3.4.2 Металлические и деревянные ворота для установки устройства БАЖК.425722.006 должны быть толщиной от 20 до 100 мм (с учетом толщины пластин, установленных согласно 3.4.6).

3.4.3 Зазор между створками ворот может быть от 10 до 40 мм, угол отклонения створок ворот относительно друг друга в плоскости створок до $\pm 5^\circ$ (вертикальное отклонение).

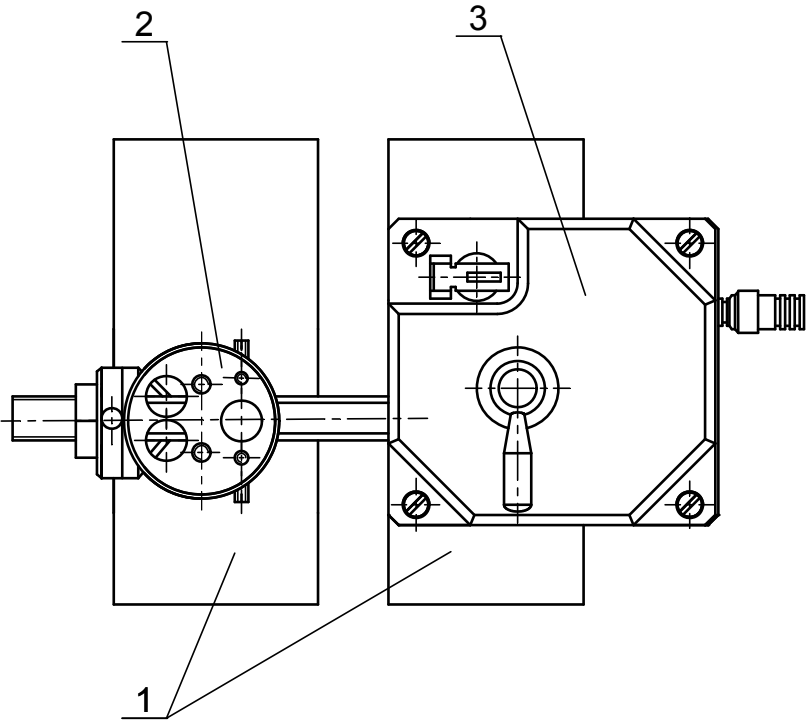
3.4.4 Варианты расположения устройства на воротах приведены на рисунке 1.

3.4.5 Перед монтажом устройства на ворота, должна быть проведена разделка в соответствии с рисунками 2, 3 и 4 в следующей последовательности:

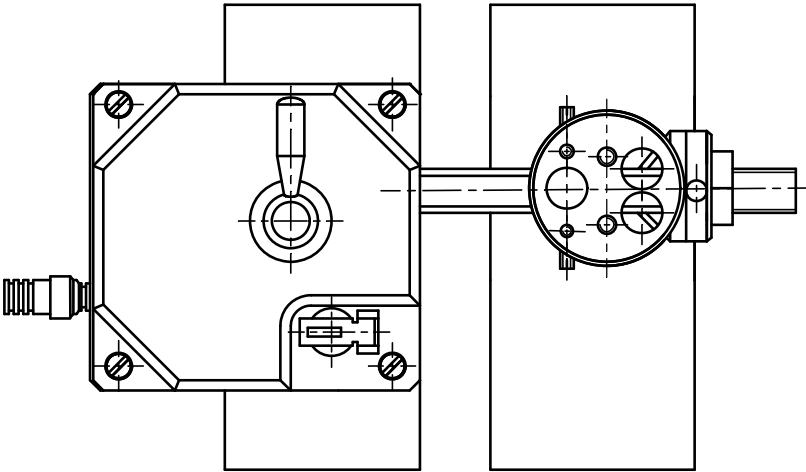
- произвести разметку на створках ворот;
- выполнить по разметке отверстия.

Инв. № подл.	Подп. и дата	Взам. инв. №	Инв. № дубл.	Подп. и дата						
Изм.	Лист	№ докум.	Подп.	Дата	БАЖК.425722.006 ИМ					Лист
										7

3.4.6 Монтаж устройства на решетчатые металлические ворота в соответствии с рисунком 2 проводить на предварительно установленные металлические пластины поз. 3 и 6 толщиной от 4 до 6 мм.



а) вариант первый



б) вариант второй

1 - створки ворот; 2 - механизм ригельный; 3 - механизм замковый

Рисунок 1- Варианты расположения устройства

Инв. № подл.	Подп. и дата				Взам. инв. №	Инв. № дубл.	Подп. и дата	
Изм.	Лист	№ докум.	Подп.	Дата	БАЖК.425722.006 ИМ			Лист
								8



б) вариант второй

1 - створки ворот; 2 - механизм ригельный; 3 - механизм замковый

Рисунок 1- Варианты расположения устройства

3.4.7 При установленном устройстве, в процессе его эксплуатации, допускается смещение створок ворот относительно друг друга в вертикальной плоскости до ± 35 мм (суммарно 70 мм).

4 Монтаж и демонтаж

4.1 Монтаж

4.1.1 Перед монтажом устройства в соответствии с рисунками 2, 3 и 4 механизм замковый поз. 4, при необходимости, разблокировать в следующей последовательности:

- отжать шторку поз. 17 на механизме замковом поз. 4;
- вставить ключ в ключевое отверстие и повернуть ключ в устройстве против часовой стрелки до упора;
- повернуть ключ по часовой стрелке в исходное (фиксированное) положение и вынуть его;
- повернуть ручку поз. 5 против часовой стрелки до упора.

4.1.2 Монтаж устройства в соответствии с рисунком 2 проводить в следующей последовательности:

- установить на правую створку поз. 7 планку поз. 12 и накладку поз. 11 и закрепить винтами поз. 10. В зависимости от толщины створки лишнюю часть винтов отпилить, выдержав размер Г. Места доработки покрыть тонким слоем любой пластичной смазки;

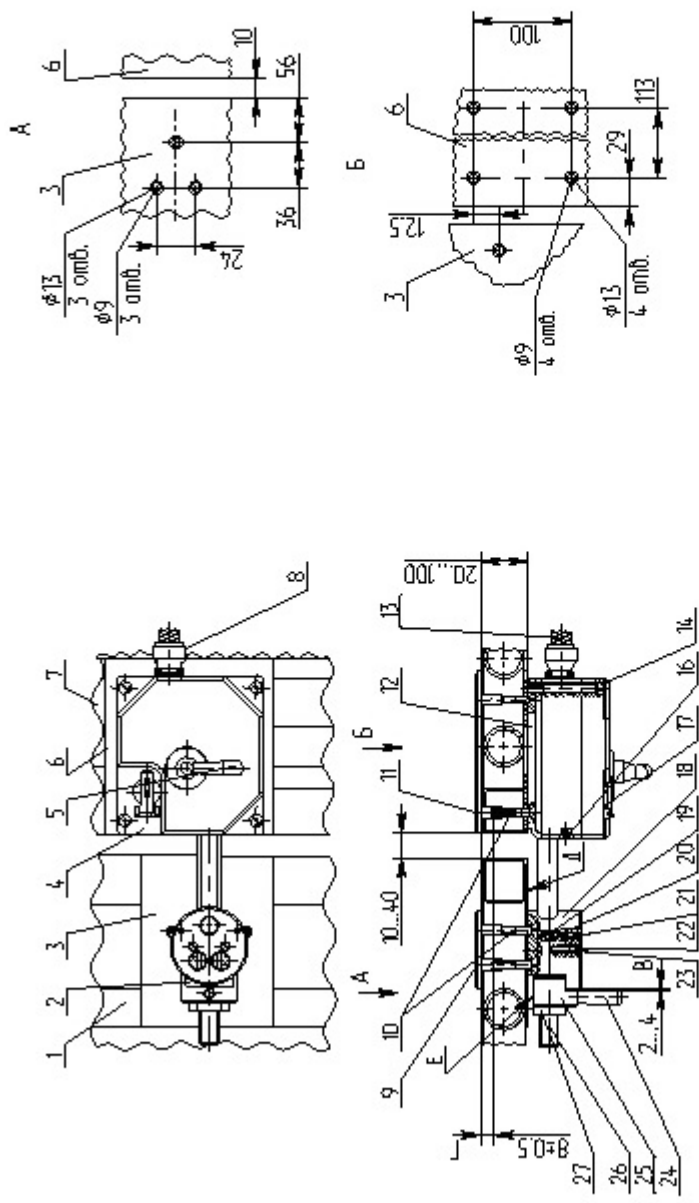
Инв. № подл.	Подп. и дата	Взам. инв. №	Инв. № дубл.	Подп. и дата	Инв. № подл.	<div style="text-align: center;"> <p>БАЗК.425722.006 ИМ</p> </div>					Лист
											9
Изм.	Лист	№ докум.	Подп.	Дата							

Инв. № подл.	Подп. и дата	Взам. инв. №	Инв. № дубл.	Подп. и дата

Изм.	Лист	№ докум.	Подп.	Дата

БАЖК.425722.006 ИМ

Лист
10



- 1 - створка левая; 2 - механизм ригельный БАЖК.304265.016; 3 - пластина; 4 - механизм замковый БАЖК.304265.027; 5 - ручка; 6 - пластина;
7 - створка правая; 8 - колпак; 9 - планка БАЖК.301716.046; 10 - винт БАЖК.758181.008; 11 - накладка БССИ 08.18.930; 12 - планка БАЖК.745222.016;
13 - кабель БАЖК.885622.006; 14 - винт М8-8х60.23.14Х17Н2.11 ОСТ95 1440-73; 15 - винт М8-8х10.36.019 ОСТ951440-73; 17 - шторка; 18 - корпус;
19 - винт М10-6х30.23.14Х17Н2.11 ОСТ951446-73; 20 - ось; 21 - винт М6-6х20.23.14Х17Н2.11 ОСТ951446-73; 22 - винт БАЖК.752459.001;
23 - штифт 8h8x40 ОСТ951480-73; 24 - ручка; 25 - гайка; 26 - задвижка; 27 - гайка М20х1.5.23.14Х17Н2.11 ОСТ951446-73.

Рисунок 2 - Установка устройства БАЖК.425722.006 на металлические ворота

- установить механизм замковый поз. 4 на планку поз. 12. Закрепить механизм замковый винтами поз. 14 и винтом поз. 16;

- установить на левую створку ворот поз. 1 планку поз. 9 и корпус поз. 18 механизма ригельного и закрепить их винтами поз. 10. В зависимости от толщины створки лишнюю часть винтов отпилить, выдержав размер Г. Места доработки покрыть тонким слоем любой пластичной смазки;

- вывернуть винты поз. 21 на один, два оборота. Вывернуть установочные винты поз. 19 и вставить в отверстие корпуса поз. 18 задвижку поз. 26 фрезерованной частью наружу;

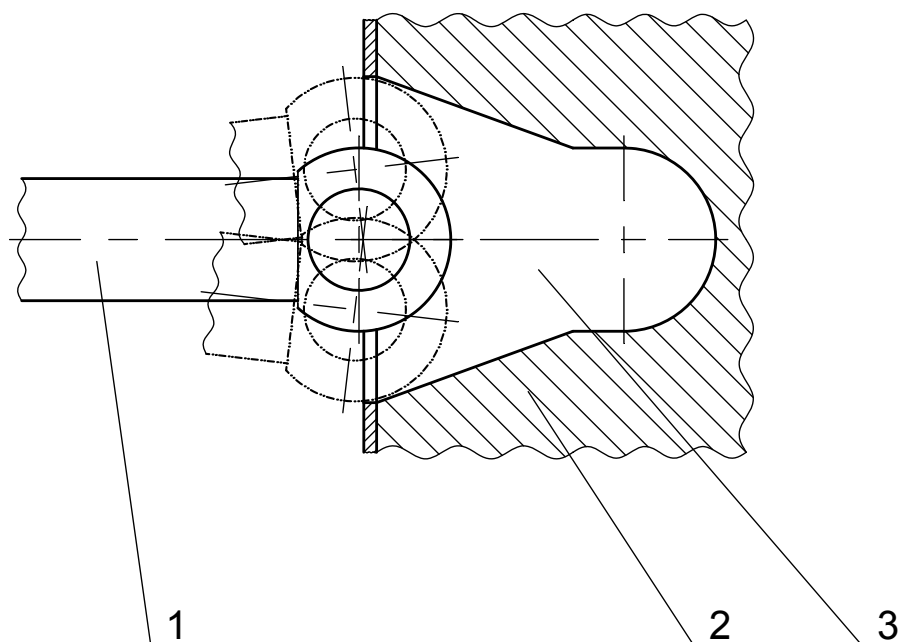
- вставить в отверстия корпуса поз. 18 штифты поз. 23 и завернуть винты поз. 22;

- в закрытом положении створок ворот ввести задвижку поз. 26 в приемный карман механизма замкового до упора и, удерживая ее в этом положении, застопорить вращением ручки поз. 5 по часовой стрелке до упора. Размер В должен быть от 2 до 4 мм. Регулировку размера В производить вращением гайки поз. 25 при снятой задвижке 26. После регулировки размера В поверхность Е гайки поз. 25 должна быть параллельна плоскости Д;

- законтрить гайку поз. 25 на задвижке поз. 26 стопорной гайкой поз. 27;

- отрегулировать угол поворота задвижки поз. 26 в вертикальной плоскости винтами поз. 19, обеспечив при этом свободный заход задвижки в приемный карман механизма замкового согласно рисунку 3. Винты поз. 19, согласно рисунку 2, законтрить винтами поз. 21;

Инв. № подл.	Подп. и дата	Взам. инв. №	Инв. № дубл.	Подп. и дата	<p>БАЗЖ.425722.006 ИМ</p>					Лист
										11
Изм.	Лист	№ докум.	Подп.	Дата						



1 - задвижка; 2 - механизм замковый; 3 - приемный карман

Рисунок 3 - Схема установки задвижки

Инв. № подл.	Подп. и дата	Взам. инв. №	Инв. № дубл.	Подп. и дата

Изм.	Лист	№ докум.	Подп.	Дата

БАЖК.425722.006 ИМ

Лист	12
------	----

- надеть колпак поз. 8 на разъем механизма замкового и присоединить кабель поз. 13 к разъему механизма замкового.

4.1.3 Монтаж устройства в соответствии с рисунком 4 проводить в следующей последовательности:

- ввернуть втулку поз. 10 во втулку поз. 11. Длина втулок в сборе должна быть приблизительно на 2 мм меньше размера Е. Размер Е равен толщине бруса правой створки поз. 3;

- установить планку поз. 15 на правую створку поз. 3. Вставить в отверстия планки винты поз. 8. На два винта надеть собранные втулки поз. 10 и 11. Установить на правую створку поз. 3 накладку поз. 9 и закрепить винтами. Вывернуть втулку поз. 11 из втулки поз. 10 до плотного прилегания втулок к накладке поз. 9 и планке поз. 15. Затянуть винты;

- установить механизм замковый поз. 4 на планку поз. 15. Закрепить механизм замковый винтами поз. 14 и винтом поз. 17;

- установить на створку левую поз. 1 накладку поз. 7 и корпус поз. 18 механизма ригельного и закрепить их винтами поз. 8;

- вывернуть винты поз. 20 на один, два оборота. Вывернуть установочные винты поз. 6 и вставить в отверстие корпуса поз. 18 задвижку поз. 26 фрезерованной частью наружу;

- вставить в отверстия корпуса поз. 18 штифты поз. 22 и завернуть винты поз. 21;

- в закрытом положении створок ворот ввести задвижку поз. 26 в приемный карман механизма замкового до упора и, удерживая ее в этом положении, застопорить вращением ручки поз. 5 по часовой стрелке до упора. Размер Д должен быть от 2 до 4 мм. Регулировку размера Д производить вращением гайки поз. 24 при снятой задвиж-

Инв. № подл.	Подп. и дата	Взам. инв. №	Инв. № дубл.	Подп. и дата	Инв. № подл.					Лист 13
Изм.	Лист	№ докум.	Подп.	Дата	БАЖК.425722.006 ИМ					

ке. После регулировки размера Д поверхность Г гайки поз. 24 должна быть параллельна плоскости В;

- законтрить гайку поз. 24 на задвижке поз. 26 стопорной гайкой поз. 25;

- отрегулировать угол поворота задвижки поз. 26 в вертикальной плоскости винтами поз. 6, обеспечив при этом свободный заход засова в приемный карман механизма замкового согласно рисунку 3. Винты поз. 6 согласно рисунку 4 законтрить винтами поз. 20;

- надеть колпак поз. 13 на разъем механизма замкового и присоединить кабель поз. 12 к разъему механизма замкового.

4.1.4 Монтаж устройства в соответствии с рисунком 5 проводить в следующей последовательности:

- закрепить корпус поз. 18 на кронштейне поз. 28 и планку поз. 14 на кронштейне поз. 7 винтами поз. 15;

- установить кронштейн поз. 8 с корпусом поз. 18 на левую створку поз. 1, кронштейн поз. 7 с планкой поз. 14 на правую створку поз. 3 и закрепить их болтами поз. 9 с шайбами поз. 10 и гайками поз. 8 через втулки поз. 6;

- установить механизм замковый поз. 4 на планку поз. 14. Закрепить механизм замковый винтами поз. 13 и винтом поз. 17;

- вывернуть винты поз. 21 на один, два оборота. Вывернуть установочные винты поз. 19 и вставить в отверстие корпуса поз. 18 задвижку поз. 26 фрезерованной частью наружу;

- вставить в отверстия корпуса поз. 18 штифты поз. 23 и завернуть винты поз. 22;

Инв. № подл.	Подп. и дата	Взам. инв. №	Инв. № дубл.	Подп. и дата	<p>БАЗЖ.425722.006 ИМ</p>					Лист
										15
Изм.	Лист	№ докум.	Подп.	Дата						

- в закрытом положении створок ворот ввести задвижку поз. 26 в приемный карман механизма замкового до упора и, удерживая ее в этом положении, застопорить вращением ручки поз. 5 по часовой стрелке до упора. Размер Д должен быть от 2 до 4 мм. Регулировку размера Д производить вращением гайки поз. 25 при снятой задвижке поз. 26. После регулировки размера Д поверхность Г гайки поз. 25 должна быть параллельна плоскости В;

- законтрить гайку поз. 25 на задвижке поз. 26 стопорной гайкой поз. 27;

- отрегулировать угол поворота задвижки поз. 26 в вертикальной плоскости винтами поз. 19, обеспечив при этом свободный заход задвижки в приемный карман механизма замкового поз. 4 согласно рисунку 3. Винты поз. 19 согласно рисунку 5 законтрить винтами поз. 21;

- надеть колпак поз. 12 на разъем механизма замкового и присоединить кабель поз. 11 к разъему механизма замкового.

4.2 Демонтаж

4.2.1 Перед демонтажем устройства, при необходимости, разблокировать механизм замковый поз. 4 (см. рисунки 2, 3 или 4) в соответствии с 4.1.1.

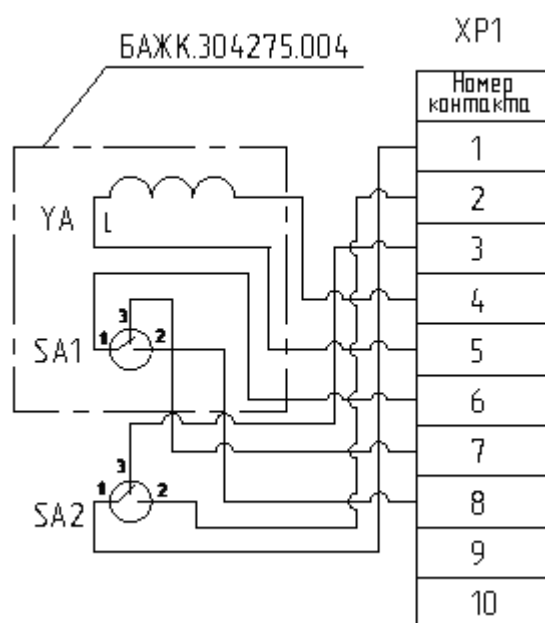
4.2.2 Демонтаж устройства проводить в последовательности, обратной последовательности его монтажа.

Инв. № подл.	Подп. и дата	Взам. инв. №	Инв. № дубл.	Подп. и дата						
Изм.	Лист	№ докум.	Подп.	Дата	БАЖК.425722.006 ИМ					Лист
										17

5 Пуск (опробование)

5.1 Обеспечение пуска

5.1.1 Управление устройством осуществляется дистанционно, путем подачи управляющего сигнала с амплитудой напряжения от 17 до 28 В, при токе потребления не более 0,07 А (при максимальном напряжении) на электромагнит в соответствии с рисунком 6.



Обозначение	Наименование	Кол	Примечание
YA	Электромагнит БАЖК.684432.001	1	Контакты 4, 5. Управление сигналом с амплитудой напряжения от 17 до 28 В.
SA1	Переключатель БАЖК.685191.010	1	Контакты 6, 7, 8. Напряжение питания от 3 до 30 В постоянного тока от 1 до 30 мА. Указывает положения «Заблокировано» и «Разблокировано».
SA2	Корпус БАЖК.301119.001	1	Контакты 1, 2, 3. Напряжение питания от 3 до 30 В постоянного тока от 1 до 30 мА. Указывает положения «Закрыто» и «Открыто».
XP1	Вилка 2PMT22Б10Б10Ш1В1В ГЕО 364.126ТУ	1	

Устройство находится в положении «Закрыто» и «Заблокировано»

Рисунок 6 – Схема электрическая принципиальная устройства

Инв. № подл.	Подп. и дата	Взам. инв. №	Инв. № дубл.	Подп. и дата	БАЖК.425722.006 ИМ				Лист
					Изм.	Лист	№ докум.	Подп.	Дата
									18

5.2 Порядок проверки исправности составных частей устройства перед пуском и определение готовности их к пуску.

5.2.1 Закрывать ворота (устройство должно находиться в положении “Разблокировано” и “Открыто”). Ввести задвижку поз. 26 согласно рисункам 2, 3 или 4 до упора в приемный карман механизма замкового поз. 4.

5.2.2 Повернуть ручку поз. 5 по часовой стрелке до упора. Задвижка поз. 26 не должна выходить из приемного кармана механизма замкового поз. 4. Вращение ручки поз. 5 против часовой стрелки невозможно (устройство находится в положении “Заблокировано” и “Закрывается”).

5.2.3 Отжать шторку поз. 16, вставить ключ в ключевое отверстие и повернуть его против часовой стрелки до упора. Повернуть ключ в исходное фиксированное положение, вынуть его (устройство находится в положении “Разблокировано” и “Закрывается”).

5.2.4 Отжать шторку поз. 16, вставить ключ в ключевое отверстие и повернуть его по часовой стрелке до упора. Повернуть ключ в исходное фиксированное положение, вынуть его (устройство находится в положении “Заблокировано” и “Закрывается”).

5.2.4 Контроль положения “Заблокировано”, “Разблокировано” осуществляется переключателем SA1 согласно рисунку 6, положения “Открыто”, “Закрывается” - переключателем SA2.

Значения электрического сопротивления, соответствующие сигналам переключателей, приведены в таблице 1.

Инв. № подл.	Подп. и дата	Взам. инв. №	Инв. № дубл.	Подп. и дата						
Изм.	Лист	№ докум.	Подп.	Дата	БАЖК.425722.006 ИМ					Лист
										19

Таблица 1

Наименование сигнала	Электрическое сопротивление между контактами разъема устройства			
	1 и 2	1 и 3	6 и 7	6 и 8
«Закрыто»	10 Ом, не более	100 кОм, не менее	-	-
«Открыто»	100 кОм, не менее	10 Ом, не более	-	-
«Разблокиро- вано»			10 Ом, не более	100 кОм, не менее
«Заблокирова- но»			100 кОм, не менее	10 Ом, не более

5.3 Порядок включения и выключения изделия

5.3.1 Подать напряжение от 17 до 28 В постоянного тока на выводы 4 и 5 кабеля БАЖК.685622.006. Повернуть ручку поз. 5 согласно рисункам 2, 3 или 4 против часовой стрелки до упора и вывести задвижку поз. 26 из приемного кармана механизма замкового поз. 4. Снять напряжение. Устройство находится в положении «Разблокировано» и «Открыто».

5.3.2 Ввести задвижку поз. 26 до упора в приемный карман механизма замкового поз. 4 и, удерживая ее в этом положении, повернуть ручку поз. 5 по часовой стрелке до упора. Вращение ручки поз. 5 против часовой стрелки невозможно. Устройство находится в положении «Закрыто» и «Заблокировано».

Инд. № подл.	Подп. и дата	Взам. инв. №	Инв. № дубл.	Подп. и дата

Изм.	Лист	№ докум.	Подп.	Дата

БАЖК.425722.006 ИМ

Лист
20

5.4. Порядок и методика оценки результатов пуска

5.4.1 Оценка результатов пуска осуществляется по положению задвижки поз. 26 и ручки поз. 5:

- в положении “Разблокировано” и “Открыто” ручка поз. 5 должна находиться в горизонтальном положении и задвижка поз. 26 должна перемещаться из приемного кармана механизма замкового поз. 4;
- в положении “Закрыто” и “Заблокировано” ручка поз. 5 должна находиться в вертикальном положении и не должна поворачиваться против часовой стрелки. Задвижка поз. 26 не должна перемещаться из приемного кармана механизма замкового поз. 4.

Инв. № подл.	Подп. и дата	Взам. инв. №	Инв. № дубл.	Подп. и дата	БАЖК.425722.006 ИМ					Лист
										21
Изм.	Лист	№ докум.	Подп.	Дата						