



**ПО «Рубеж-08» 3.5.1**

Модуль взаимодействия с системой  
GeuteBruck 3.5.0.123

Руководство администратора  
Редакция 2

---



## Оглавление

<b>1</b>	<b>Назначение.....</b>	<b>4</b>
<b>2</b>	<b>Возможности .....</b>	<b>5</b>
<b>3</b>	<b>Установка программы.....</b>	<b>6</b>
<b>4</b>	<b>Начало работы .....</b>	<b>7</b>
<b>5</b>	<b>Пользовательский интерфейс .....</b>	<b>8</b>
<b>6</b>	<b>Работа с программой.....</b>	<b>9</b>
6.1	Режимы работы.....	9
6.2	Авторизация администратора .....	9
6.3	Настройка подключения .....	9
6.4	Создание реакции .....	11
6.4.1	Добавление события.....	11
6.4.2	Добавление действия.....	12
6.5	Просмотр отчётов .....	12
<b>7</b>	<b>Лист регистрации изменений.....</b>	<b>14</b>

## **1 Назначение**

Модуль предназначен для организации реагирования системы GeuteBruck на события технических средств ППКОП «Рубеж».

## 2 Возможности

Модуль взаимодействия с системой GeuteBruck позволяет:

- Определять реакции, в которых на события технических средств **ППКОП «Рубеж-08», «Рубеж-07», «Рубеж-060»** будут выполняться действия системы GeuteBruck.
- Работа как совместно с ПО-Рубеж-08, так и отдельно.
- Работа в скрытом режиме (не позволяет вносить случайные изменения);
- Сохранение отчетов за день в удобной для анализа форме.

### 3 Установка программы

Модуль взаимодействия с системой GeuteBruck может быть установлен как совместно с ПО «Рубеж-08» так и отдельно. Для работы модуля необходимо подключение компьютера к ППКОП «Рубеж-08», «Рубеж-07», «Рубеж-060».

#### Установка модуля совместно с ПО «Рубеж-08»:

1. Скопировать файл **GeViRubeg.exe** в папку с установленным ПО «Рубеж-08»;
2. Из состава **GeViAPI\_SDK** скопировать в эту же папку файлы: **GeViProcAPI.dll** и **GeViAPIDllgs.dll**;

#### Установка модуля без ПО «Рубеж-08»:

1. Скопировать файл **gevirubeg.exe** в папку на жестком диске содержащую Рубеж Сервер (исполняемый файл **R08Srv.exe**);
2. Из состава ПО «Рубеж-08» скопировать в папку на жестком диске файлы: **GeViRubeg.exe**, **r08names.dll**, **r08srvctl.dll**, **rmapi.dll**, **rmexplor.ocx**, **stdvcl32.dll**, **vcl50.bpl**, **vcldb50.bpl**, **vclib50.bpl**, **vcx50.bpl**;

*Примечание:* все файлы должны быть из одной сборки ПО «Рубеж-08» и иметь одинаковую версию продукта.

3. Из состава **GeViAPI\_SDK** скопировать в ту же папку файлы: **GeViProcAPI.dll** и **GeViAPIDllgs.dll**;
4. Зарегистрировать библиотеки **R08Names.dll**, **R08SrvCtl.dll**, **stdvcl32.dll**, **RMEExplor.ocx** в системе.

## 4 Начало работы

Для запуска программы необходимо запустить файл **GeViRubeg.exe**. После этого откроется главное окно программы (Рис. 1), в котором можно задать параметры подключения к системе **GeuteBruck**.

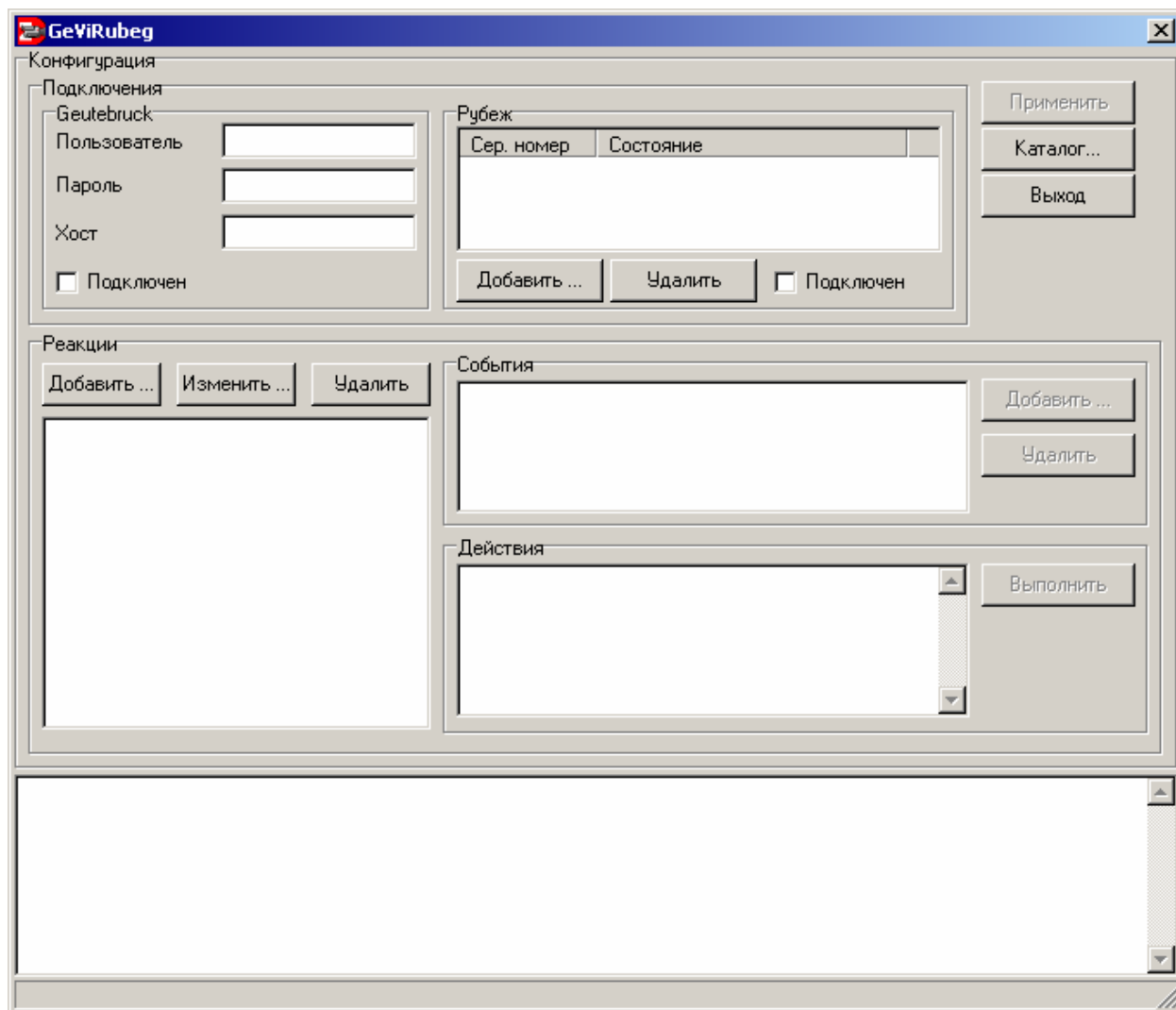


Рис. 1 Главное окно модуля

## 5 Пользовательский интерфейс

После первой загрузки на дисплей выводится главное окно модуля (Рис. 1).

В верхней части находится панель «**Подключения**». Она позволяет задать параметры подключения к системе **GeuteBruck**, а также выбрать один или несколько БЦП из состава ППКОП «Рубеж-08», «Рубеж-07», «Рубеж-060», на события которого необходимо реагировать. Флажок «Подключен» автоматически подключает программу при старте.

В средней части находится панель «**Реакции**». Здесь можно создавать поименованные реакции. Каждая реакция – это соответствие набора событий Рубежа, набору действий Geutebruck. Т.е. при любом из событий происходит выполнение всего набора действий. Флажок перед именем реакции говорит о том, что эта реакция будет обрабатываться или нет. Чтобы проверить правильность выполнения действий на GeViServer, можно написать в окне «Действия» любые функции и выполнить их.

В нижней части находится **панель протокола** все события, действия и уведомления, которые связаны с работой модуля.



## 6 Работа с программой

### 6.1 Режимы работы

Работа программы возможна в двух режимах:

1. **Скрытый режим** – обычный режим работы (авторизация не требуется).
2. **Режим конфигурирования** – используется для настройки подключения, создания реакций и просмотра отчётов.

### 6.2 Авторизация администратора

После запуска программы, в системный трэй помещается её значек. Для начала конфигурирования необходимо дважды кликнуть левой клавишей мыши на значке. Если был установлен пароль на подключение (Рис. 2) к системе GeuteBruck, то будет выведено приглашение ввести имя пользователя и пароль:

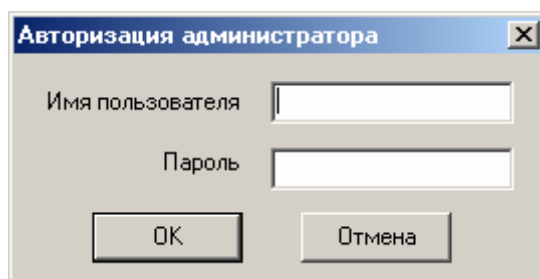


Рис. 2 Окно авторизации администратора

После успешного ввода имени пользователя и пароля будет открыто главное окно программы.

### 6.3 Настройка подключения

Настройка подключения к системе GeuteBruck и к ППКОП «Рубеж-08», «Рубеж-07», «Рубеж-060» осуществляется на панели «Подключения» (Рис. 3):

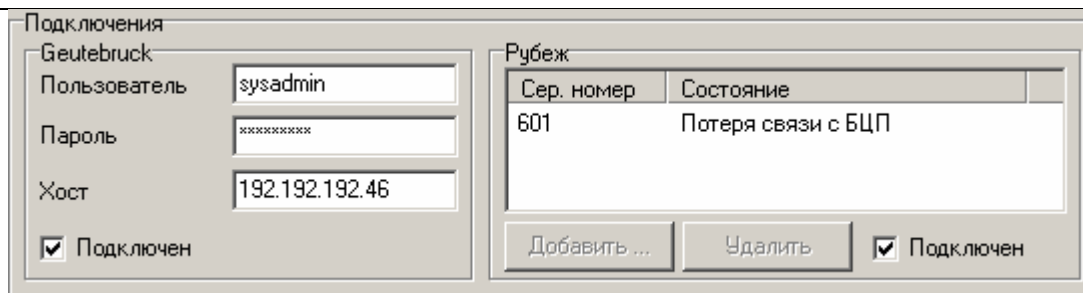


Рис. 3 Настройки подключения

Для подключения к системе GeuteBruck необходимо ввести:

- имя пользователя для подключения к GEVISOFT серверу;
- пароль;
- IP адрес компьютера, на котором выполняется GEVISOFT GeViServer.

После заполнения этих полей отменить флажок «Подключен». В случае успешного подключения в панели протокола появится уведомление вида:

```
15.03.06 19:04:26; Уведомление; UserLogin(0,"sysadmin","", "192.192.192.39")
```

В случае совместной работы с ПО «Рубеж-08», для подключения к ППКОП «Рубеж-08», «Рубеж-07», «Рубеж-060» необходимо сконфигурировать БЦП и все ТС в Рубеж Конфигураторе. Подключение к БЦП осуществляется путём выбора нужного БЦП в списке и установки флажка «Подключен».

Если ПО «Рубеж-08» не установлен, подключение к БЦП из состава ППКОП «Рубеж-08», «Рубеж-07», «Рубеж-060» осуществляется при помощи кнопки «Добавить», после нажатия на которую будет выведено диалоговое окно (Рис. 4), в котором нужно ввести номер БЦП. Подключение к БЦП осуществляется путём выбора нужного БЦП в списке и установки флажка «Подключен».

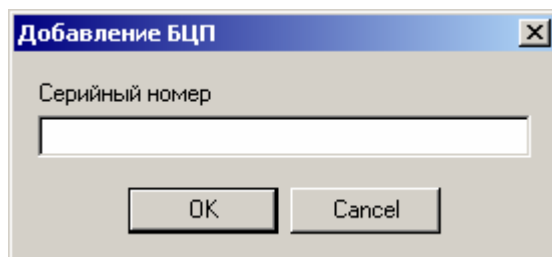


Рис. 4 Окно добавления БЦП

**Примечание:** кнопки «Добавить» и «Удалить» на панели «Подключения» доступны только в случае, если ПО «Рубеж-08» НЕ установлено.

## 6.4 Создание реакции

В средней части окна можно создавать поименованные реакции. Каждая реакция – это соответствие набора событий ППКОП «Рубеж-08», «Рубеж-07», «Рубеж-060», набору действий системы GeuteBruck. Т.е. при любом из событий происходит выполнение всего набора действий. Флажок перед именем реакции говорит о том, что эта реакция будет обрабатываться или нет.

Для создания реакции следует нажать кнопку «Добавить ...» на панели реакций (Рис. 5), и в открывшемся диалоговом окне вписать название реакции (Рис. 6).

Для изменения названия реакции следует выделить требуемую реакцию и нажать кнопку «Изменить ...».

Для удаления реакции следует выделить требуемую реакцию и нажать кнопку «Удалить».

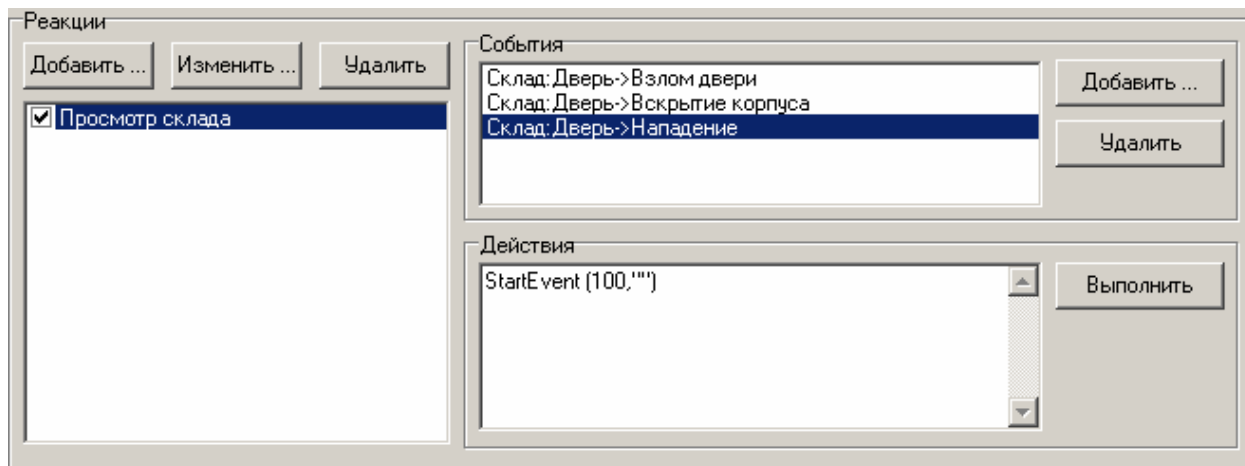


Рис. 5 Панель реакций

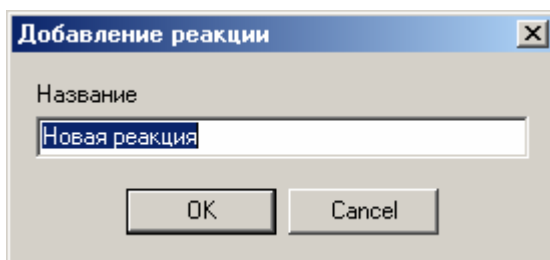


Рис. 6 Окно задания названия реакции

### 6.4.1 Добавление события

Для добавления события следует нажать кнопку «Добавить ...», и в открывшемся окне выбрать события ТС для которых предназначена данная реакция (Рис. 7).

Для удаления события следует выделить это событие и нажать кнопку «Удалить».

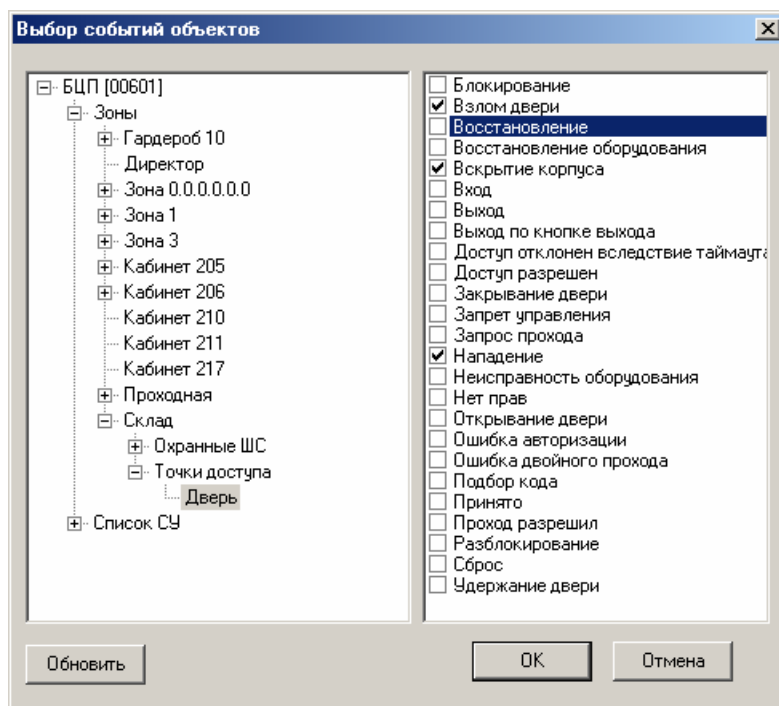


Рис. 7 Окно выбора событий

#### 6.4.2 Добавление действия

Для добавления действия следует ввести в поле ввода действий команды, которые необходимо выполнить при наступлении одного из этих событий (Рис. 5). Для проверки правильности ввода команд следует нажать кнопку «Выполнить».

#### 6.5 Просмотр отчётов

Все сообщения программы протоколируются в текстовых файлах с разделителем «;», которые позволяют легко загружаться в Excel со всеми вытекающими преимуществами. Файл отчёта имеет имя «**Report ДД.ММ.ГГГГ.csv**», где ДД – день, ММ – месяц, ГГГГ – год создания отчёта. Открыть папку с этими файлами можно с помощью кнопки «Каталог...».

В файле отчета сохраняются три вида сообщений:

- «**Событие**» - события от Рубежа и самой программы GeViRubeg;
- «**Действие**» - действия, выполняемые в GeViServer;
- «**Уведомление**» - уведомления от GeViServer.

---

Таким образом, можно отследить всю цепочку сообщений за день, анализируя нужный файл.

**7 Лист регистрации изменений**

№п/п	Изменение
Редакция 2	
1.	Добавлено описание установки без ПО «Рубеж-08» (см. п. 3)