



ПО «Рубеж-08» 3.5.1

Загрузчик модулей ПО Рубеж-08

3.5.0.25

Руководство администратора

Редакция 3

Оглавление

1	Введение	4
2	Режим конфигурирования.....	5
2.1	Общая информация о режиме конфигурирования.	5
2.2	Базовые команды.	6
2.3	Основные команды.....	7
2.4	Вспомогательные команды.....	7
3	Режим выполнения.	9
4	Лист регистрации изменений.....	10

1 Введение

Загрузчик (Loader.exe) предназначен для автоматической проверки связи с базой данных (БД) и запуска обязательных модулей: RMCORE.exe, [Рубеж Сервер](#) и [Рубеж Логгер](#) сразу после загрузки операционной системы Windows (после авторизации пользователя Windows) на нужных компьютерах. **Загрузчик** устанавливается автоматически при установке (обновлении) ПО «Рубеж-08». Модули RMCORE.exe и RLogger.exe запускаются только на компьютере с рабочей БД. При выполнении загрузчика открывается окно, показанное на рисунке 1. После успешного запуска всех модулей окно закрывается. Если по каким либо причинам связь с БД установить не удалось или один из необходимых модулей не удалось запустить, в окне загрузчика отображается информация об ошибке и окно не закрывается.

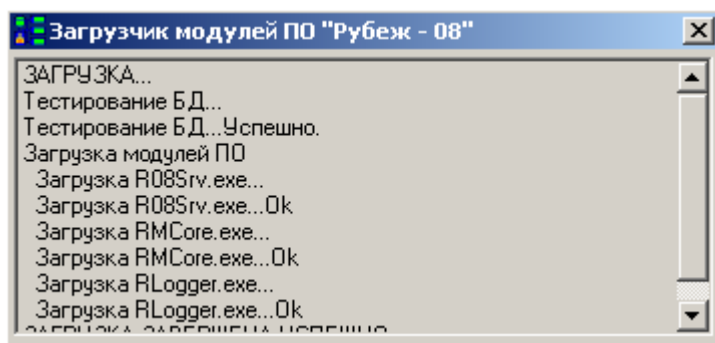


Рис. 1. Окно загрузчика.

Программа функционирует в двух режимах: режиме выполнения и режиме конфигурирования.

2 Режим конфигурирования.

2.1 Общая информация о режиме конфигурирования.

Режим конфигурирования предназначен для задания последовательности команд и их параметров, которые необходимо выполнить при загрузке программы. При первом запуске программы файл конфигурации отсутствует, но в момент начала конфигурирования он создается. Внешний вид окна программы в режиме конфигурирования представлен на рисунке 2.

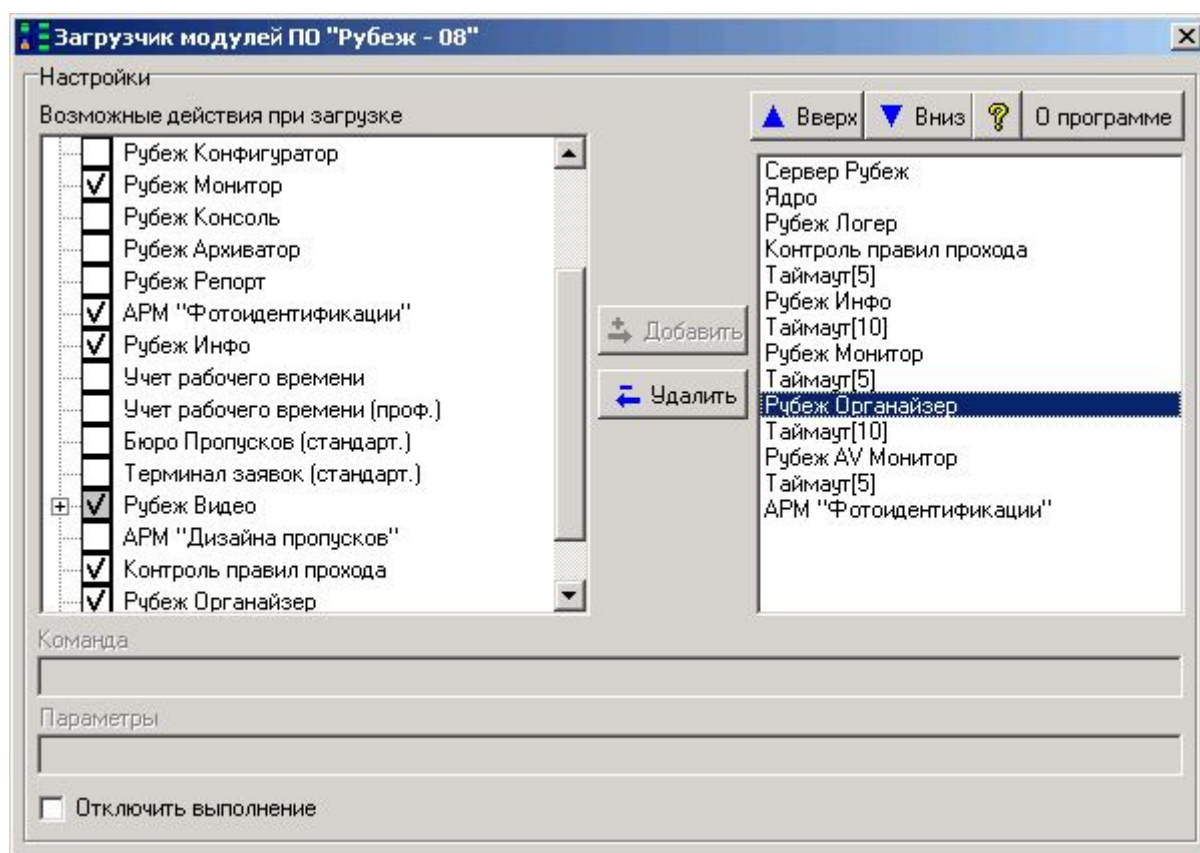
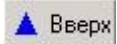


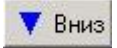
Рис. 2. Вид программы в режиме конфигурирования.

Флаг *Отключить выполнение* позволяет временно отключить автоматическую загрузку модулей. По умолчанию этот флаг отключен. При включении этого флага программа не выполняет никаких действий, а только обозначает свой запуск и выводит сообщение «ЗАГРУЗКА ОТМЕНЕНА» и выгружается.

Над списком исполняемых команд расположена инструментальная панель:



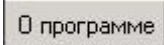
- позволяет переместить исполняемую команду на одну позицию вверх в списке. Нельзя переместить или изменить порядок загрузки программных модулей «Сервер Рубеж» и «Ядро».



- позволяет переместить исполняемую команду на одну позицию вниз.



- позволяет вывести на экран файл со справкой.



- позволяет вывести на экран диалог со справочной информацией о программе.

Нельзя переместить или изменить порядок загрузки программных модулей «Сервер Рубеж» и «Ядро».

Выделяются три категории команд:

- Базовые команды.
- Вспомогательные команды.
- Основные команды.

2.2 Базовые команды.

К базовым командам относятся:

- Сервер Рубеж-08.
- Ядро ПО Рубеж-08.
- Рубеж Логер.

Сервер Рубеж-08 (R08Srv.exe) – запускается всегда на всех компьютерах (сервере и клиентах). Не меняется при конфигурировании.

Ядро ПО Рубеж-08 (RMCORE.exe) – запускается всегда только на сервере. Не меняется при конфигурировании.

Рубеж Логер (RLogger.exe) – запускается всегда только на сервере. Не меняется при конфигурировании. При необходимости может быть исключен из списка загрузки. Не рекомендуется без лишней необходимости исключать его из списка. Попытка исключить приводит к выводу предупреждения.

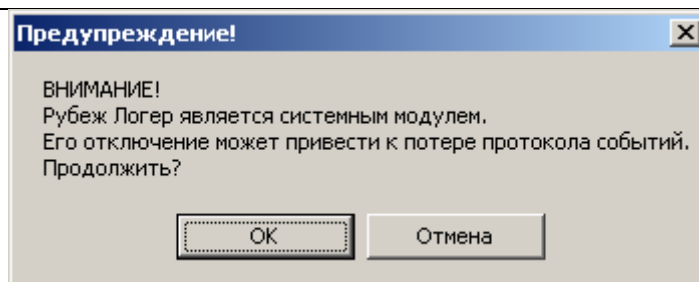


Рис. 3. Вид предупреждения при попытке отключить Рубеж Логер.

В зависимости от типа компьютера (сервер или клиент) наборы обязательных базовых команд различаются (см. таблицу 1).

Таблица 1.

Сервер	Клиент
1. Тестирование БД 2. Запуск R08Srv.exe 3. Запуск RMCORE.exe 4. Запуск RLogger.exe	1. Тестирование БД 2. Запуск R08Srv.exe

2.3 Основные команды.

К основным командам относятся остальные программные модули входящие в состав ПО «Рубеж-08». При работе в режиме конфигурирования программа просматривает реально установленные программные модули и предоставляет для конфигурирования и исполнения только присутствующие из них.

2.4 Вспомогательные команды.

К вспомогательным командам относятся:

- Таймаут.
- Определяемая пользователями команда (ОПК).

Таймаут – команда позволяющая задать задержку в секундах, которая может понадобиться если требуется дать время загружаемому модулю для инициализации или подключения к данным. При выборе в списке возможных действий при загрузке *Таймаута* появляется дополнительное окно для ввода задержки в секундах (см. рисунок 4).

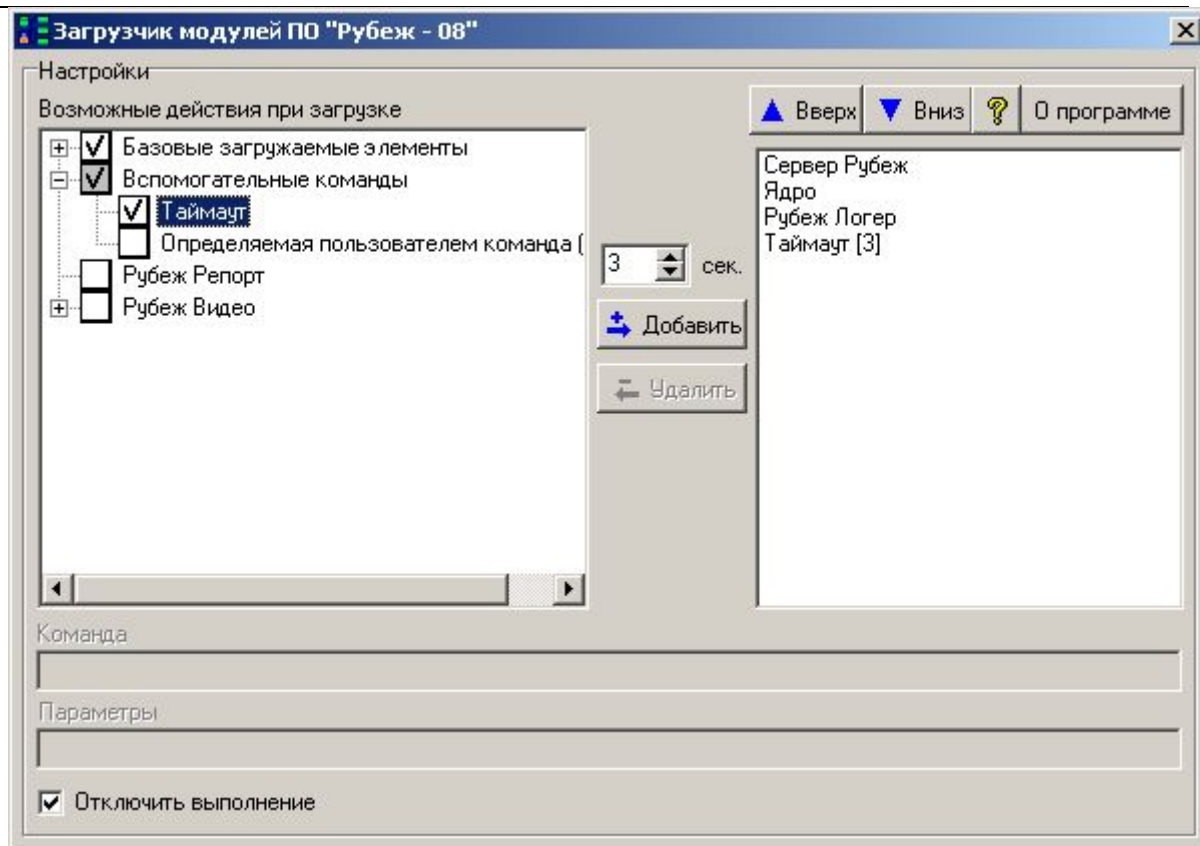


Рис.4. Внешний вид программы при выборе Таймаута.

Определяемая пользователем команда (ОПК) – команда, позволяющая задать выполнение программы не входящей в состав ПО Рубеж-08. Допустимо задание параметров запуска дополнительных программ. При выборе в списке «Возможных действий при загрузке» ОПК становятся доступными поля ввода *Команда* и *Параметры*.

Поле ввода *Команда* предназначено для ввода полного пути для запуска дополнительной программы.

Поле ввода *Параметры* предназначено для ввода параметров запуска программы.

3 Режим выполнения.

В режиме выполнения **Загрузчик** производит чтение конфигурации из файла **Loader.ini** и выполняет указанные команды. Внешний вид программы в режиме выполнения показан на рисунке 5.

В случае отсутствия конфигурационного файла (например, при первом запуске после установки программного обеспечения), выполняются действия по умолчанию, соответствующие таблице 1.

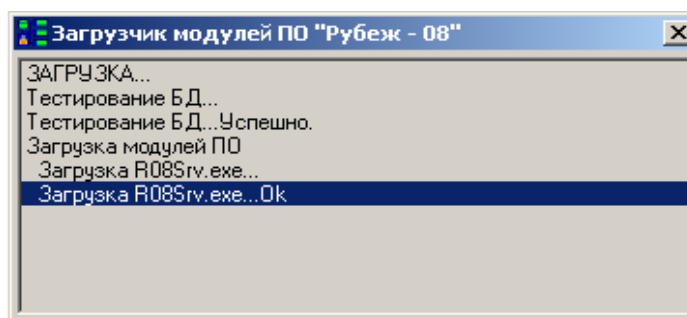


Рис. 5. Вид загрузчика в режиме выполнения.

После завершения загрузки программа выводит информационное сообщение «ЗАГРУЗКА ЗАВЕРШЕНА» (если все указанные в конфигурации программы успешно запущены) или «ЗАГРУЗКА НЕ ЗАВЕРШЕНА» (если при выполнении конфигурации хотя бы одна команда была выполнена некорректно).

В случае успешной загрузки **Загрузчик** автоматически выгружается. В противном случае программа не выгружается и на экране остается окно со списком выполненных команд. Просмотрев этот список можно определить ту команду, при запуске которой произошел сбой. Пример см. рисунок 6.

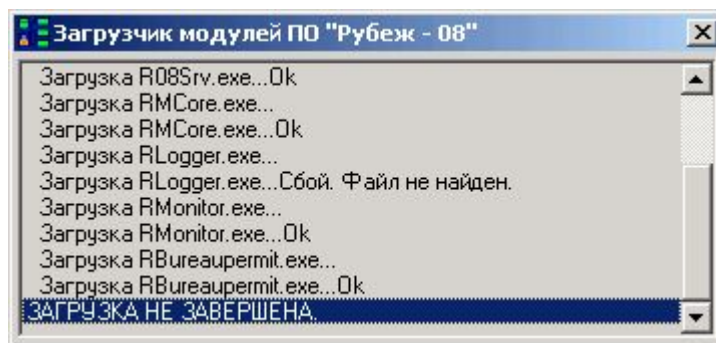


Рис. 6. Вид программы при не завершенной загрузке.

4 Лист регистрации изменений

№п/п	Изменение
Редакция 2	
1.	Добавлен флаг отмены выполнения, см. п.2.1