



**ПО «Рубеж-08» 3.5.1**

Рубеж Органайзер 3.5.0.313

Руководство администратора

Редакция 4

---



---

**Оглавление**

<b>1 Назначение.....</b>	<b>4</b>
1.1. Основные возможности .....	4
1.2. Начало работы .....	4
1.3. Пользовательский интерфейс Рубеж Органайзер .....	5
1.3.1 Рабочий режим .....	5
1.3.2 Режим редактирования .....	6
1.3.2.1 Свойства рабочей области .....	7
1.3.2.2 Свойства объекта «Кнопка» .....	9
1.3.2.3 Свойства группового объекта .....	11
1.3.2.4 Свойства объекта «Пользователь».....	16
1.3.2.5 Создание объектов и панелей.....	17
1.3.2.6 Удаление объекта .....	17
1.4. Термины .....	17
<b>2 Конфигуратор Рубеж Органайзера .....</b>	<b>19</b>
2.1. Назначение.....	19
2.2. Начало работы .....	19

## 1 Назначение

Используется для организации пользовательской информационно-управляющей панели на экране персональной ЭВМ (ПЭВМ) для управления техническими средствами (ТС) системы безопасности (СБ) с рабочего места пользователя (разблокировка дверей, постановка на охрану большого количества ШС и т.п.), отображения состояний СБ (сгруппированных объектов, пользователей), повышения эффективности и скорости выполнения команд управления ТС СБ.

### 1.1. Основные возможности

- Создание кнопок групповых операций для управления группами разнородных ТС;
- Задание для кнопок и объектов «горячих» клавиш;
- Создание объекта «Пользователь» для отслеживания местоположения пользователя СБ на объекте охраны;
- Создание объекта для отслеживания состояния групп разнородных технических средств и управление ими как единым объектом;
- Использование мастера для добавления команд в групповые операции;
- Вызов управляющей панели Рубеж Органайзер нажатием одной кнопки;
- Оптимизация выполнения большого количества команд (работает только с версией прошивки БЦП 2714 и выше);
- Запуск и использование Рубеж Органайзер из других программ (Рубеж Монитор, Рубеж AV-Монитор).

### 1.2. Начало работы

Для начала работы необходимо разрешить запуск на данном компьютере Рубеж органайзера (см Конфигуратор Рубеж Органайзера)

Рубеж Органайзер может быть загружен двумя способами:

- Из программы Рубеж Монитор или Рубеж AV-Монитор. В данном случае окно авторизации не появляется, а Рубеж Органайзер использует номер пользователя, передаваемый из программы, откуда он был загружен.
- Непосредственно запуском файла ROrganizer.exe. В данном случае на экране появится окно ввода номера пользователя и пароля [если он задан].

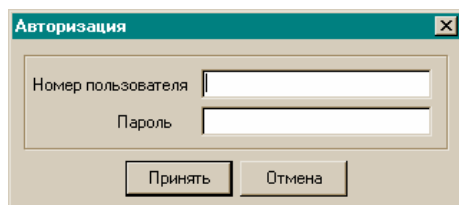


Рис. 1 Окно авторизации Рубеж Органайзера

Если введенная комбинация (номер пользователя и пароль) правильна, то Рубеж Органайзер автоматически помещает свой значок в системную область панели задач (правый нижний угол экрана – см. Рис. 2), считывает из рабочей базы данных R08WORK.GDB конфигурацию всех БЦП и подключается к ним.



Рис. 2. Вид значка Рубеж Органайзера в системной области панели задач

### 1.3. Пользовательский интерфейс Рубеж Органайзер

Рубеж Органайзер работает в двух режимах работы:

- рабочий режим;
- режим редактирования.

Вид управляющей панели Рубеж Органайзер для этих режимов различается.

#### 1.3.1 Рабочий режим

По нажатию левой клавиши мыши на иконку Рубеж Органайзер на дисплей выводится управляющая панель Рубеж Органайзер (Рис. 3).

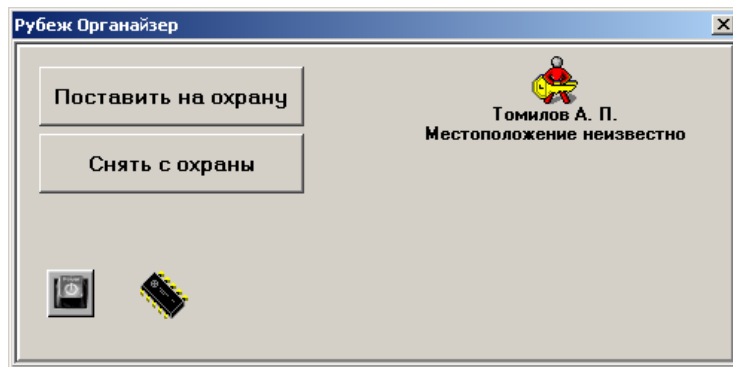


Рис. 3. Управляющая панель Рубеж Органайзера

Управляющая панель Рубеж Органайзера представляет собой окно, на котором находятся объекты «Кнопка», объекты «Пользователь» и групповые объекты, заранее сконфигурированные в режиме редактирования. При нажатии левой клавишей мыши на объект «Кнопка» выполняется группа команд, которая закреплена за этим объектом. Нажатие левой клавишей мыши на групповом объекте выполняет пункт меню, выбранный по умолчанию, а нажатие правой клавишей мыши выводит на экран меню группового объекта. К каждому групповому объекту и объекту «Кнопка» может быть прикреплена горячая клавиша, нажатием на которую выполняются команды, закрепленные за данным объектами. Использование горячих клавиш возможно из любой другой программы и при свернутой управляющей панели Рубеж Органайзера.

### 1.3.2 Режим редактирования

Для включения режима редактирования необходимо правой кнопкой мыши щелкнуть по иконке Рубеж Органайзера и в появившемся меню выбрать пункт «Режим редактирования». На экране появляется окно «Инспектора объектов» и окно «Добавления и удаления объектов», управляющая панель переходит в режим редактирования (Рис. 4).

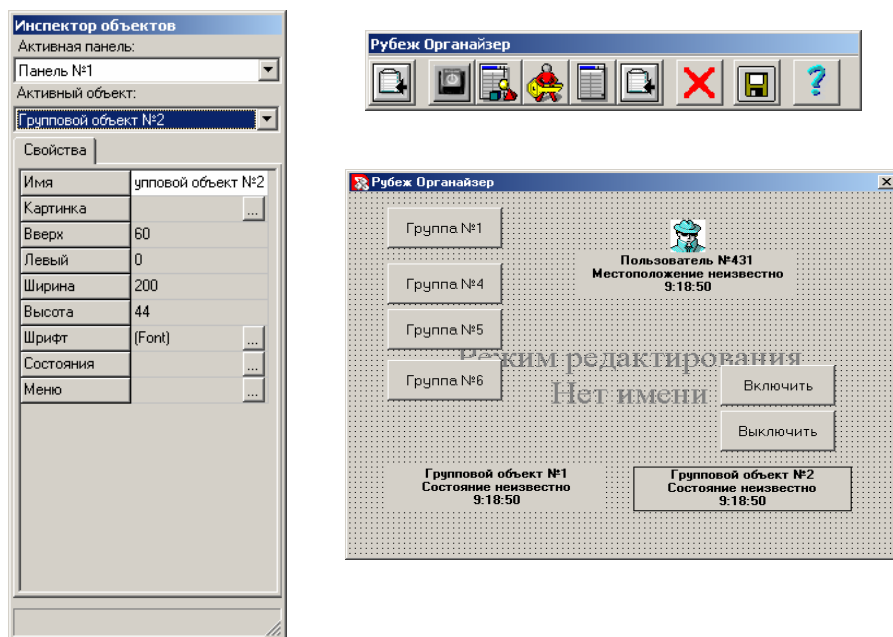


Рис. 4. Режим редактирования управляющей панели

В режиме редактирования управляющая панель, на которой располагаются объекты «Кнопка», групповые объекты и объекты «Пользователь», называется рабочей областью.

#### 1.3.2.1 Свойства рабочей области

При нажатии левой кнопкой мыши на рабочую область в окне «Инспектор объектов» появляются «Свойства рабочей области» (Рис. 5).

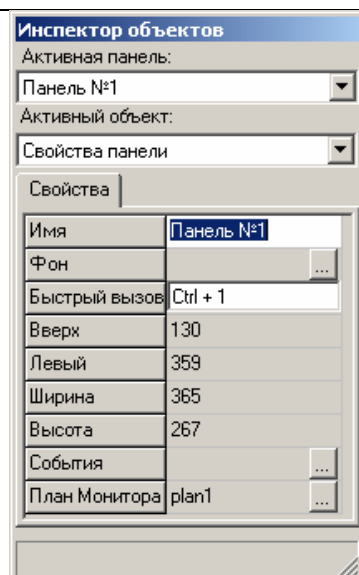


Рис. 5. Свойства рабочей области

**1. Имя**

Имя активной рабочей области.

**2. Фон**

Фон рабочей области

**3. Быстрый вызов**

Комбинация клавиш для быстрого доступа к рабочей области.

**4. Вверх**

Расстояние в пикселях от верхнего края экрана до рабочей области

**5. Левый**

Расстояние в пикселях от левого края экрана до рабочей области

**6. Ширина**

Ширина в пикселях рабочей области

**7. Высота**

Высота в пикселях рабочей области

**8. События**

Закрепляет за рабочей панелью событие в случае возникновения, которого панель автоматически активируется

**9. План монитора**

План, на который перейдет Рубеж Монитор при активации этой панели.



### 1.3.2.2 Свойства объекта «Кнопка»

Если в режиме редактирования нажать левой кнопкой мыши на объект «Кнопка», то в окне «Инспектора объектов» появятся свойства объекта «Кнопка» (Рис. 6).

The screenshot shows a window titled 'Инспектор объектов' (Object Inspector). It has two dropdown menus at the top: 'Активная панель:' (Active panel) set to 'Панель №1' and 'Активный объект:' (Active object) set to 'Группа №1'. Below these is a tab labeled 'Свойства' (Properties). The main area contains a list of properties for the selected object:

Имя	Группа №1
Картинка	...
Быстрый вызов	Нет
Вверх	0
Левый	0
Ширина	105
Высота	40
Автозапуск	-1
Шрифт	(Font) ...
Запрос	Нет
Результат	Нет
Откл. таймеры	Нет
Спрятать имя	Нет
Активна	Да
Убрать панель	Нет
Действия	...
Актив. панель	
Переход	Отключать тайм...
Команда	(Команда) ...
Видимость	Нет
Событие	(События) ...
Вид. кнопок	
Изменения вид	Исчезнуть

Рис. 6. Свойства объекта «Кнопка»

#### 1. Имя

Имя объекта «Кнопка».

#### 2. Картинка

Картинка, размещаемая на кнопке. Путь к файлу вводится вручную либо через диалоговое окно.

### **3. Быстрый вызов**

Комбинация клавиш для быстрого доступа к группе команд, закрепленных за объектом «Кнопка».

### **4. Вверх**

Расстояние в пикселях от верхнего края рабочей панели до объекта «Кнопка».

### **5. Левый**

Расстояние в пикселях от левого края рабочей панели до объекта «Кнопка».

### **6. Ширина**

Ширина в пикселях объекта «Кнопка».

### **7. Высота**

Высота в пикселях объекта «Кнопка».

### **8. Автозапуск**

Время в секундах до автоматического запуска группы команд, закрепленных за объектом «Кнопка» (если – 1, то свойство неактивно).

### **9. Шрифт**

Способ написания имени объекта «Кнопка» (размер, стиль, цвет).

### **10. Запрос**

Если «Да», то Рубеж Органайзер запрашивает подтверждение перед выполнением группы команд, закрепленных за объектом «Кнопка».

### **11. Результат**

Если «Да», то после выполнения группы команд, закрепленных за объектом «Кнопка», на экран выводится отчет о результатах.

### **12. Отключить таймеры**

Если «Да», то при нажатии на объект «Кнопка» с установленным свойством «Отключить таймеры» все активные таймеры на других кнопках активной панели отключатся.

### **13. Спрятать имя**

Если «Да», то имя кнопки не отображается на объекте «Кнопка».

### **14. Активна**

Если «Да», то объект «Кнопка» доступна в рабочем режиме. Если «Нет», то заблокирован.

**15. Убрать панель**

Если «Да», то при нажатии на объект «Кнопка» в рабочем режиме управляющая панель станет невидимой.

**16. Действия**

Закрепляет за объектом «Кнопка» группу команд.

**17. Активировать панель**

Закрепляет за объектом «Кнопка» управляющую панель. При нажатии на объект «Кнопка» в рабочем режиме активируется закрепленная за объектом «Кнопка» управляющая панель.

**18. Переход (свойство используется только вместе с Автозапуском)**

Если выбрано «Отключать таймеры», то при переходе на другую панель по событию, таймер объекта «Кнопка» отключается и действия, закрепленные за объектом не выполняются, соответственно, если выбрано «Выполнять команды», то при переходе выполняются все команды закрепленные за объектом.

**19. Команда**Формат: Список**20. Видимость**

Если «Да», то кнопка будет видима при, если «Нет» - кнопка будет скрыта.

**21. Событие**

Здесь задается список событий, по которым будет изменяться видимость кнопки.

Формат: Список**22. Видимость кнопок**

Изменяет видимость заданной кнопки.

**23. Изменения видимости**

Если выбрано «Исчезнуть», то по событию или по команде другой кнопки, эта кнопка будет становиться не видимой. Если выбрано «Появиться» - появляется.

Формат: Список**1.3.2.3 Свойства группового объекта**

Если в режиме редактирования нажать на групповой объект, то в окне «Инспектора объектов» появятся «Свойства группового объекта» (Рис. 7).

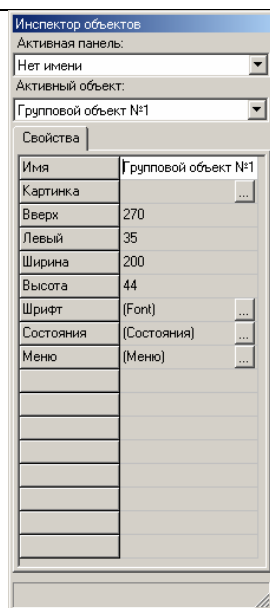


Рис. 7 Свойства группового объекта

**1. Имя**

Имя объекта «Кнопка».

**2. Картинка**

Картинка, размещаемая на кнопке. Путь к файлу вводится вручную либо через диалоговое окно.

**3. Вверх**

Расстояние в пикселях от верхнего края рабочей панели до объекта «Кнопка».

**4. Левый**

Расстояние в пикселях от левого края рабочей панели до объекта «Кнопка».

**5. Ширина**

Ширина в пикселях объекта «Кнопка».

**6. Высота**

Высота в пикселях объекта «Кнопка».

**7. Шрифт**

Способ написания имени объекта «Кнопка» (размер, стиль, цвет).

**8. Состояния**

В окне «Список групповых состояний» (Рис. 8) для группового объекта добавляется групповое состояние, которое задает реакцию группового объекта, на изменение состояния ТС, включённых в групповое состояние.

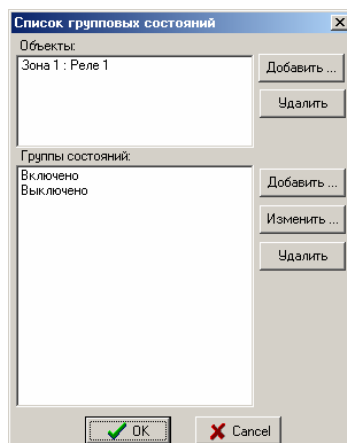


Рис. 8 Окно настройки групповых состояний

При добавлении или изменении группы состояний на экране появляется окно настройки (Рис. 9)

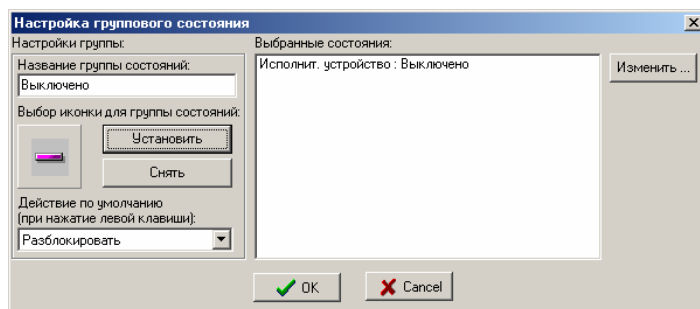


Рис. 9 Окно настройки группы состояний

Для добавления или удаления состояний ТС необходимо нажать кнопку «Изменить». На экране появится окно выбора состояний (Рис. 10)

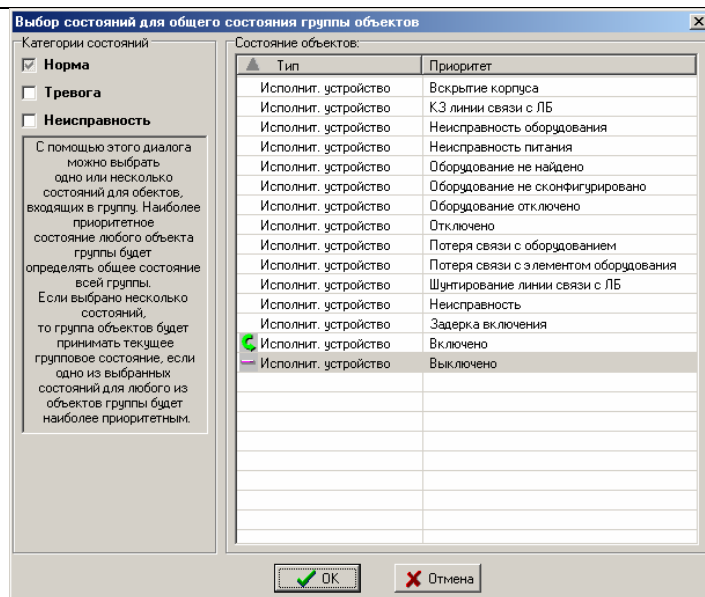


Рис. 10 Окно выбора состояний ТС

В окне выбора состояний ТС перечислены все состояния, всех типов, ТС используемых групповым объектом. Состояния ТС, которые уже входят в какое-нибудь групповое состояние, имеют иконку отличную от иконки заданной по умолчанию. Все состояния делятся на три типа: нормальные состояния, тревожные состояния и состояния неисправности. Для быстрого выделения состояний относящихся к той или иной категории, необходимо поставить галочку напротив нужного типа в левом верхнем углу окна (Рис. 10).

## 9. Меню

В окне «Меню объекта» (Рис. 11) для группового объекта создается меню (вызываемое нажатием правой клавиши мыши на групповой объект). Нажатие кнопки «Добавить» вызывает окно «Добавить пункт меню» (Рис.12). Для установки пункта меню используемого по умолчанию, необходимо выбрать пункт меню и нажать кнопку использовать по умолчанию.

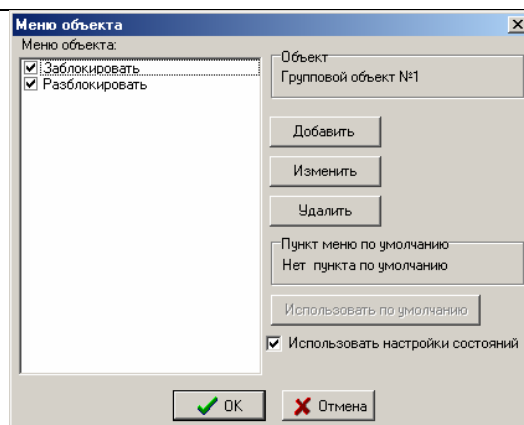


Рис. 11 Окно редактирования меню объекта

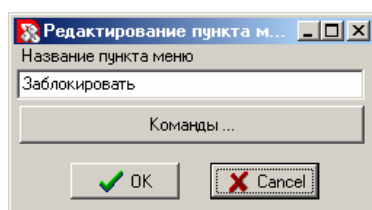


Рис. 12 Окно добавления нового пункта меню

В данном окне сверху вводится название пункта меню, а ниже формируются команды для нового пункта меню. Нажатие кнопки «Команды ...» выводит окно «Редактирование групповых операций» (Рис. 13)

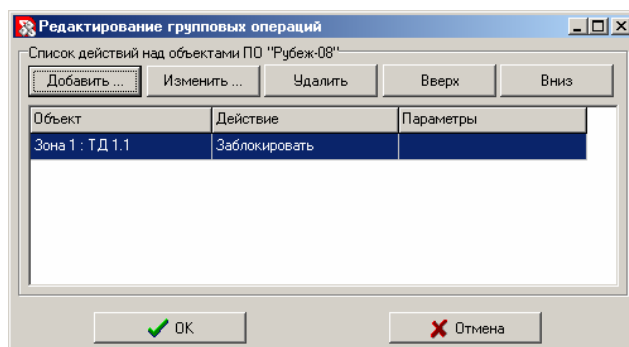


Рис. 13 Окно «Редактирование групповых операций»

Для добавления новой команды, необходимо нажать кнопку «Добавить ...». Добавленная команда появится в списке действий над объектами ПО «Рубеж - 08» как показано на Рис. 13

#### 1.3.2.4 Свойства объекта «Пользователь»

Если в режиме редактирования нажать на объект «Пользователь», то в окне «Инспектора объектов» появятся «Свойства объекта пользователь» (Рис. 14).

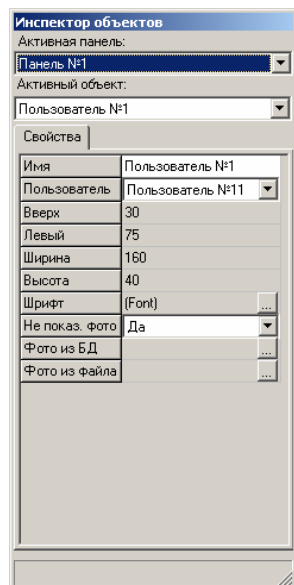


Рис. 14. Свойства объекта «Пользователь»

##### 1. Имя

Имя объекта «Пользователь».

##### 2. Пользователь

Пользователь из БД, закрепленный за объектом «Пользователь».

##### 3. Вверх

Расстояние в пикселях от верхнего края рабочей панели до объекта «Пользователь».

##### 4. Левый

Расстояние в пикселях от левого края рабочей панели до объекта «Пользователь».

##### 5. Ширина

Ширина в пикселях объекта «Пользователь».

##### 6. Высота

Высота в пикселях объекта «Пользователь».

##### 7. Шрифт

Способ написания имени объекта «Пользователь» (размер, стиль, цвет).



#### 8. Не показывать фото

Если «Да», то за объектом «Пользователь» не закрепляется фото или рисунок.

#### 9. Фото из БД

Считать фотографию пользователя из БД и закрепить за объектом «Пользователь».

#### 10. Фото из файла

Считать фотографию пользователя из файла и закрепить за объектом «Пользователь».

### 1.3.2.5 Создание объектов и панелей

Для создания нового объекта «Кнопка», группового объекта или объекта «Пользователь» необходимо в окне «Добавления или удаления объектов» нажать соответствующую кнопку и курсором мышки на рабочей области указать место появления нового объекта (Рис. 15).



Рис. 15. Окно «Добавления или удаления объектов» для добавления объектов

Для создания новой панели необходимо в окне «Добавления или удаления объектов» нажать крайнюю левую кнопку. Панель будет создана, для её использования необходимо выбрать её в окне «инспектор объектов».

### 1.3.2.6 Удаление объекта

Для удаления объекта «Кнопка» или объекта «Пользователь» необходимо выделить удаляемый объект в рабочей области и в окне «Добавления или удаления объектов» нажать кнопку удаления объектов (Рис.16).

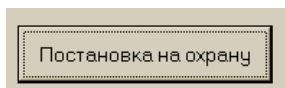


Рис. 16. Окно «Добавления или удаления объектов» для удаления объектов

## 1.4. Термины

В Рубеж Органайзер используются следующие понятия:

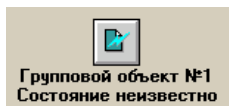
1. **Объект «Кнопка».** Предназначен для выполнения группы команд.



2. **Объект «Пользователь».** Предназначен для отслеживания местоположения пользователей.



3. **Групповой объект** используется для:
- отображения состояния группы ТС;
  - выполнения группы команд в зависимости от состояния объекта.



## 2 Конфигуратор Рубеж Органайзера

### 2.1. Назначение

Конфигуратор Рубеж Органайзера, предназначен для определения прав доступа к Рубеж Органайзеру.

### 2.2. Начало работы

Для загрузки Конфигуратора Рубеж Органайзера, необходимо наличие подключенного к компьютеру электронного ключа с прописанными в нем лицензиями, разрешающими запуск Конфигуратора Рубеж Органайзера. Количество лицензий определяет количество компьютеров, на которых может быть запущен Рубеж Органайзер.

После успешной загрузки Конфигуратора Рубеж Органайзера, на экране появляется окно (Рис. 17).

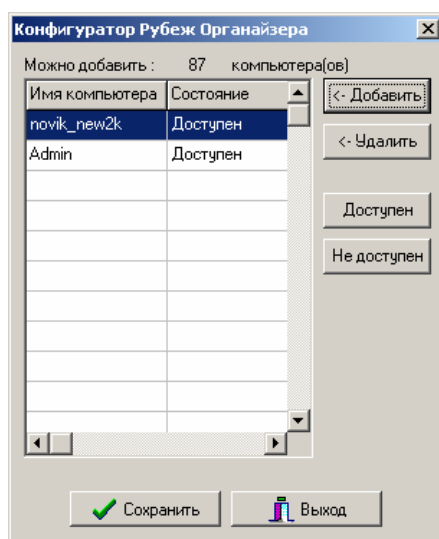


Рис. 17. Главное окно конфигуратора Рубеж Органайзера

В главном окне с помощью кнопок «Добавить» или «Удалить» мы редактируем список компьютеров. На компьютерах, имена которых присутствуют в списке и состояние которых «Доступен», возможен запуск Рубеж Органайзера. Кнопки «Доступен» и «Не доступен» позволяют, не удаляя компьютер из списка, разрешать или запрещать запуск на нем Рубеж Органайзера.