



ПО «Рубеж-08» 3.5.1

Рубеж Архиватор 3.5.0.904

Руководство администратора

Редакция 5

Оглавление

1	Рубеж Архиватор	4
1.1	Назначение	4
1.2	Структура меню	4
1.3	Запрос пароля администратора	5
1.4	Подключение к БЦП	6
2	Лист регистрации изменений.....	9

1 Рубеж Архиватор

1.1 Назначение

Рубеж Архиватор предназначен для создания компактной резервной копии (в бинарном файле) конфигурации БЦП с возможностью быстрого восстановления конфигурации. Окно программы Рубеж Архиватор показано на Рис. 1.

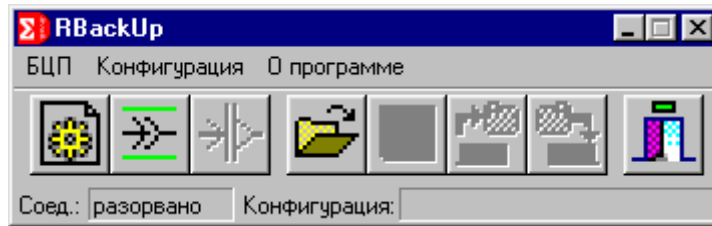


Рис. 1 Окно программы Рубеж Архиватор

1.2 Структура меню

БЦП/Настройки подключения (Ctrl+N) - Настройки подключения производятся аналогично настройкам Рубеж Консоль (см. п. **Ошибка! Источник ссылки не найден.**).

БЦП/Подключиться к БЦП (Ctrl+C) – Подключение к БЦП в соответствии с настройками подключения.

БЦП/Отключиться (Ctrl+D) – Отключение от БЦП.

БЦП/Выход из программы (Ctrl+E) – Выход из Рубеж Архиватор.

Конфигурация/Загрузить конфигурацию из файла (Ctrl+L) – Загрузка конфигурации из файла с расширением RCF в буфер Рубеж Архиватор.

Конфигурация/Сохранить конфигурацию в файл (Ctrl+S) – Сохранение конфигурации, находящейся в буфере Рубеж Архиватор, в файл.

Конфигурация/Считать конфигурацию из БЦП (Ctrl+R) – При выборе данного пункта откроется панель выбора объектов конфигурации для считывания из БЦП (Рис. 2).

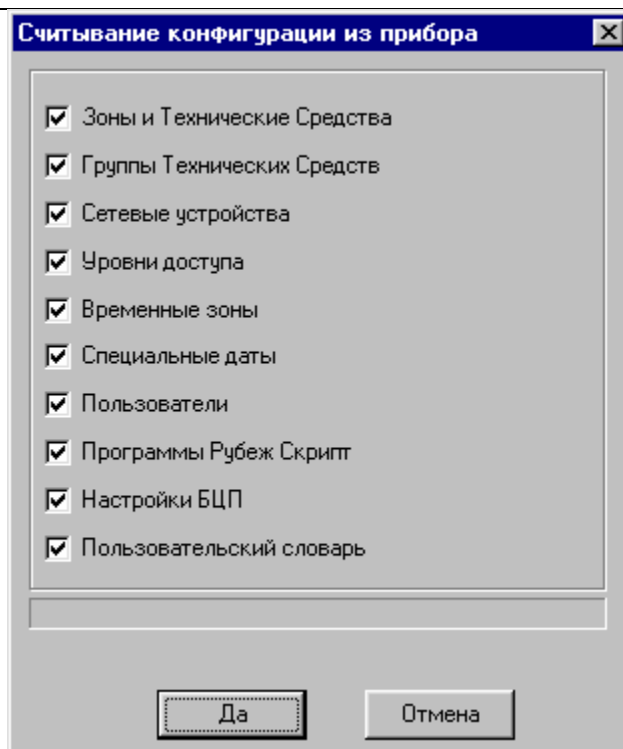


Рис. 2 Считывание конфигурации из БЦП

Выбрать нужные объекты и нажать кнопку «Да». Произойдет считывание выбранных объектов из БЦП в буфер Рубеж Архиватор. После считывания конфигурацию можно сохранить в файл.

Конфигурация/Загрузить конфигурацию в БЦП (Ctrl+W) – При выборе данного пункта откроется панель выбора объектов конфигурации для записи в БЦП (Рис. 2). Перед этим конфигурацию необходимо загрузить из файла в буфер Рубеж Архиватор (см. предыдущий пункт). Выбрать нужные объекты и нажать кнопку «Да».

Внимание! При записи в БЦП вся существующая конфигурация (это касается выбранных объектов) будет полностью заменена.

1.3 Запрос пароля администратора

Если по какой либо причине был забыт пароль администратора БЦП, то получить его можно с помощью Рубеж Архиватор. Для этого необходимо запустить модуль RBackup.exe с параметром «password»:

RBackup.exe /password

После этого необходимо установить связь с БЦП и выбрать пункт меню **Конфигурация/Считать конфигурацию**. Откроется диалог (см. Рис. 2), но в нем будет

отмечен единственный флажок «Настройки БЦП» и через некоторое время появится сообщение, показанное на Рис. 3.

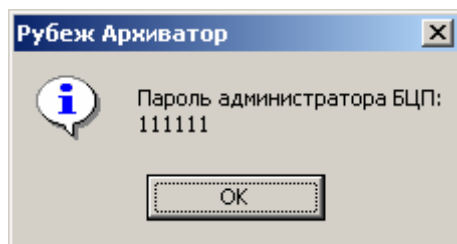


Рис. 3 Пароль администратора БЦП

Внимание! Если запуск программы произведен с параметром «password», то Рубеж Архиватор можно использовать только для получения пароля администратора и нельзя использовать для создания и восстановления резервных копий конфигурации!

1.4 Подключение к БЦП

Для подключения программы Рубеж Архиватор к БЦП необходимо в настройках подключения указать параметры подключения (Рис. 4). Панель настроек открывается выбором пункта меню БЦП—>Настройки подключения.

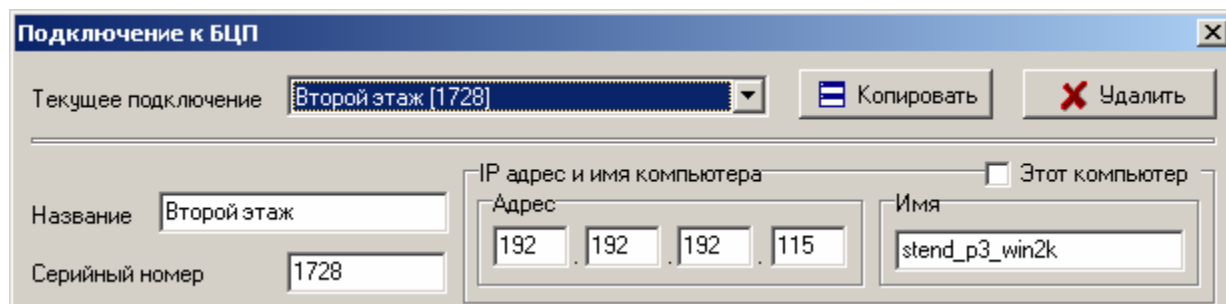


Рис. 4 Настройки подключения к БЦП

Если подключение производится к БЦП, на удаленном компьютере, то необходимо указать IP-адрес или сетевое имя компьютера. Если БЦП подключен к локальному компьютеру, то нужно отметить чекер «**Этот компьютер**». Начиная с версии **3.4.4**, появилась возможность сохранять в памяти программы несколько подключений. При нажатии кнопки копировать создается новое подключение с параметрами текущего. В поле «**Серийный номер**» указывается номер БЦП, с которым будет установлено соединение.

The screenshot shows the 'Параметры подключения' (Connection Parameters) dialog box. At the top, there are two tabs: 'RS232' and 'IP'. The 'IP' tab is selected. Below the tabs, there are two main sections. The left section is for the BCP (БЦП) and contains fields for 'Адрес' (Address) with four input boxes containing '192', '192', '192', and '123', and a 'Порт' (Port) field with '2000'. Below these is a 'Протокол' (Protocol) section with radio buttons for 'UDP' and 'TCP/IP', where 'TCP/IP' is selected. At the bottom of this section is a checked checkbox labeled 'Переключаться на RS232 в случае потери связи' (Switch to RS232 in case of connection loss). The right section is for the PЭВМ (PЭВМ) and contains an 'Адрес' (Address) field with four empty input boxes, a checked checkbox 'Назначается автоматически' (Assigned automatically), a 'Порт' (Port) field with '0', and another checked checkbox 'Назначается автоматически' (Assigned automatically).

Рис. 5 Параметры подключения через IP соединение.

С версии прошивки БЦП 2.0 поддерживается подключение к БЦП по ЛВС через IP соединение с помощью блока БИ-02. Для подключения необходимо указать «Адрес» БЦП, «Порт» БЦП и «Протокол» по которому будет установлена связь. Если компьютер имеет несколько сетевых подключений – есть возможность указать адрес и порт ПЭВМ, через которые будет установлено соединение. С помощью чекера «**Переключатся на RS232 в случае потери связи**» можно заставить Рубеж Сервер переходить на резервный способ подключения к БЦП после потери связи с БЦП по основному каналу.

The screenshot shows the 'Параметры подключения' (Connection Parameters) dialog box. At the top, there are two tabs: 'RS232' and 'IP'. The 'RS232' tab is selected. Below the tabs, there is a 'Порт' (Port) field with 'COM1' and a 'Скорость подключения' (Connection speed) field with '28800' and a dropdown arrow, followed by the unit 'бод'. At the bottom, there is an unchecked checkbox labeled 'Переключаться на IP в случае потери связи' (Switch to IP in case of connection loss).

Рис. 6 Параметры подключения через последовательный порт.

Поля «Порт» и «Скорость подключения (бод)» служат для настройки соединения через последовательный порт. С помощью чекера «**Переключатся на IP в случае потери**

связи» можно заставить Рубеж Сервер переходить на резервный способ подключения к БЦП после потери связи с БЦП по основному каналу.

2 Лист регистрации изменений

№п/п		Изменение
Редакция 5		
1.		Раздел «Подключение к БЦП» обновлен.