



ПО «Рубеж-08» 3.5.1

Рубеж Видеоплеер

Руководство оператора

Редакция 2

Оглавление

| | |
|---|-----------|
| Введение..... | 4 |
| 1 Меню "Файл" | 6 |
| 2 Меню "Вид" | 8 |
| 3 Меню "Просмотр видео" | 9 |
| 4 Полоса прокрутки/выбора фрагмента..... | 11 |
| 5 Выбор каталога видео | 12 |
| 6 Экспорт в AVI..... | 13 |

Введение

Рубеж Видеоплеер – программа, предназначенная для просмотра архива записанного с видеокамеры изображения, отдельных файлов видеозаписей в формате SVD, графических файлов форматов BMP и JPEG, а также сохранения изображения в графический файл формата BMP и вывода его на принтере. Видеоархив позволяет:

- Воспроизводить записанное изображение с различной скоростью
- Просматривать изображения (BMP и JPEG)
- Сохранять кадры видеозаписи в формате BMP
- Осуществлять быстрый переход к нужному кадру, времени, дате
- Увеличивать/уменьшать изображение
- Выводить кадры на печать
- Сохранять видеозаписи в формате AVI

После запуска программа принимает следующий вид (Рис. 1):

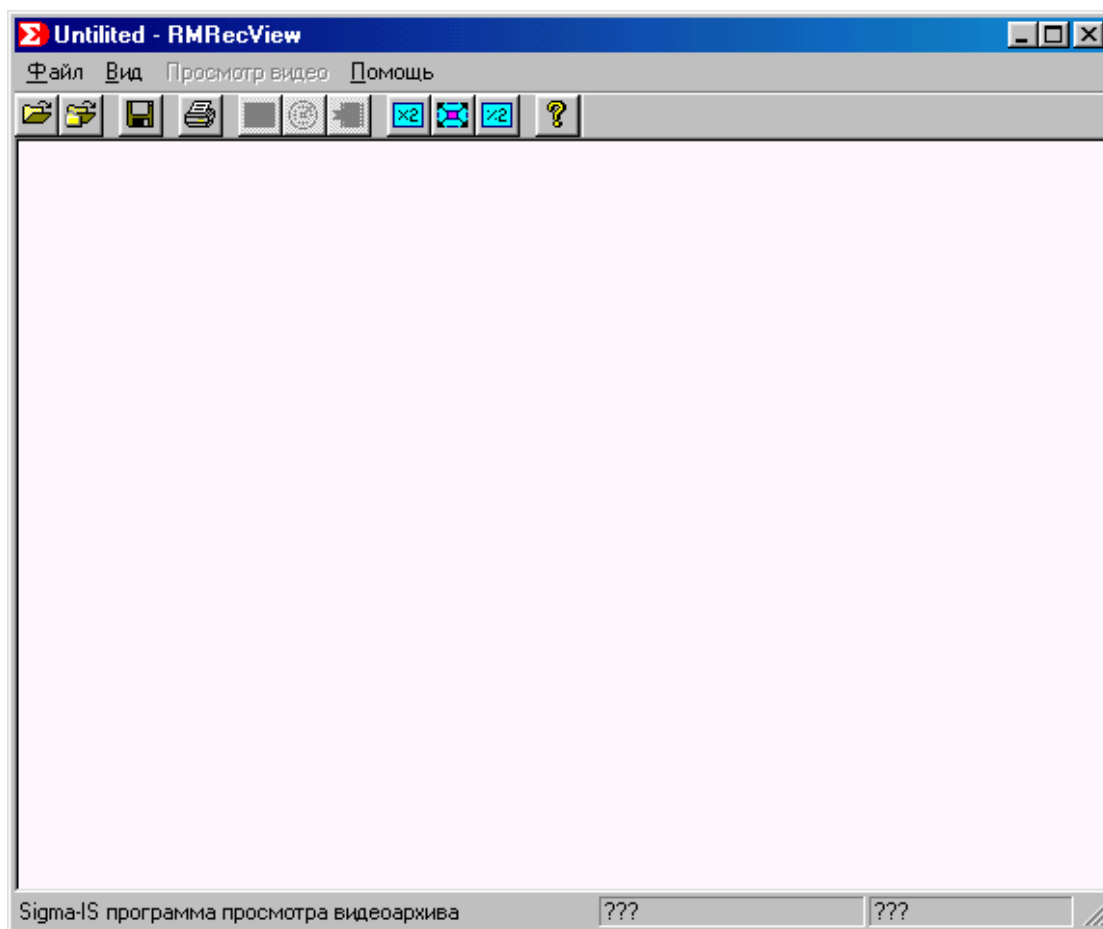


Рис. 1 Вид окна программы после запуска

В главном окне расположено меню управления программой и панель управления программой, с кнопками, дублирующими основные пункты меню. Если для пункта меню присутствует дублирующая кнопка на панели, то она показана в данном руководстве изображением.

После выбора каталога видеозаписи (см. Выбор каталога видео), программа имеет следующий вид - Рис. 2. Окно программы состоит из панели управления программой, окна вывода изображения, панели управления видео, полосы прокрутки/выбора фрагмента и панели подсказок.

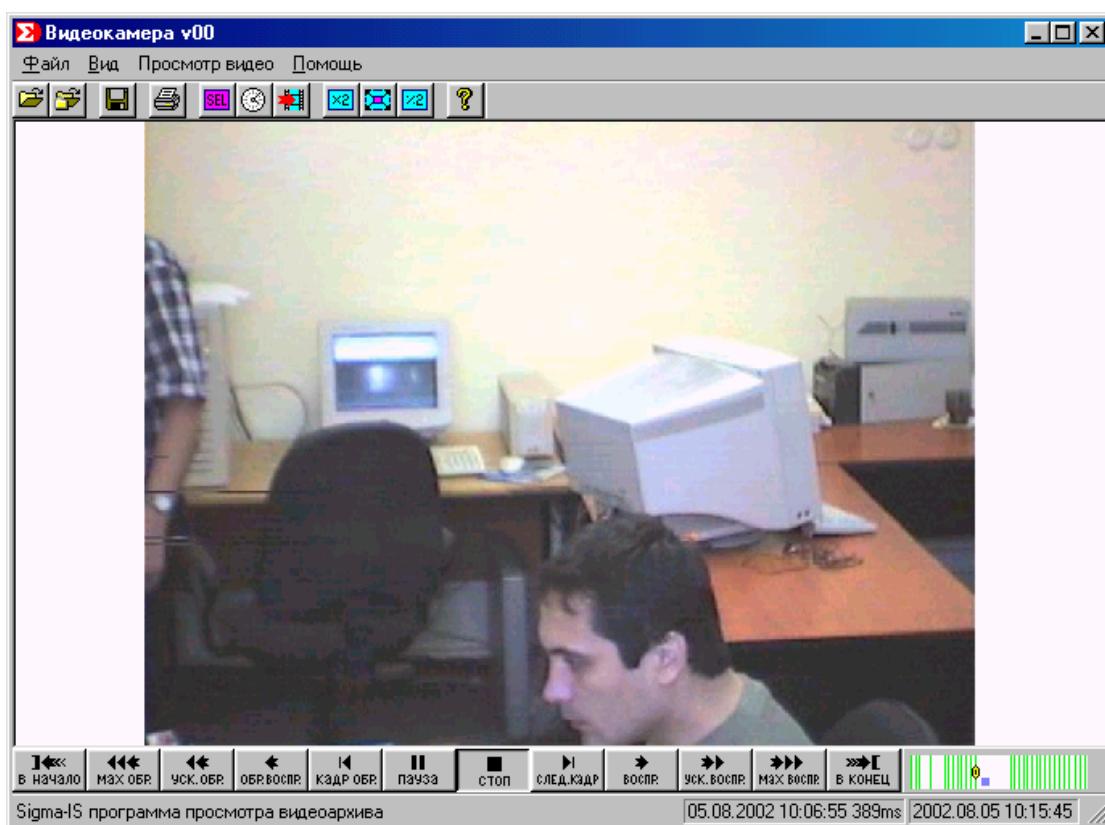


Рис. 2 Вид окна программы после выбора каталога видеозаписи

1 Меню "Файл"

Показано на Рис. 3.

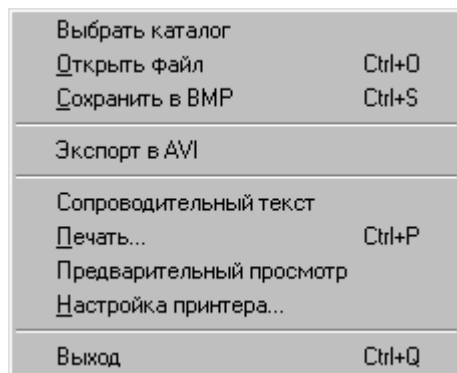





Рис. 3 Меню «Файл»

 **Выбрать каталог** – позволяет выбрать для просмотра каталог (локальный или сетевой), в который производилась видеозапись (см. Выбор каталога видео). После выбора каталога видеозаписи программа примет следующий вид - Рис. 2.

 **Открыть файл** – выводит стандартное окно выбора файла для воспроизведения (формата "SVD" (видеозапись), "BMP" или "JPG" (изображения)).

 **Сохранить в BMP** – позволяет сохранить отдельный кадр изображения для дальнейшего просмотра или печати в файл формата "BMP".

Сопроводительный текст – определяет параметры вывода на печать текста, сопровождающего изображение (по умолчанию – название файла, также возможен ввод пользовательского текста). Изображение окна на Рис. 4. Кнопка "Изменить" позволяет изменить параметры шрифта.

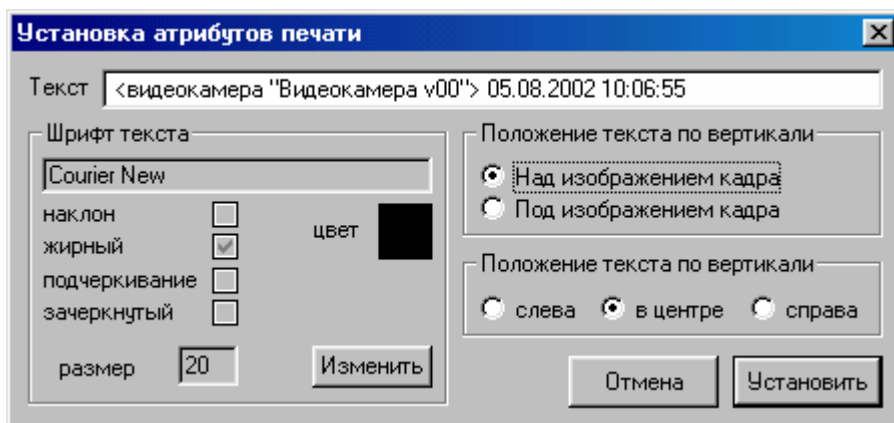


Рис. 4 Редактирование сопроводительного текста



Экспорт в AVI – позволяет экспортировать фрагмент видеозаписи в файл формата "AVI" для последующего просмотра. Этот пункт меню появляется только в случае, если видеозапись открыта для просмотра.



Печать – выводит стандартное окно печати, позволяет распечатать кадр изображения.

Предварительный просмотр – позволяет просмотреть и оценить расположение кадра на листе при выводе на печать.

Настройка принтера – выводит стандартное окно настройки принтера.

Выход – выход из программы.

2 Меню "Вид"

Показано на Рис. 5.

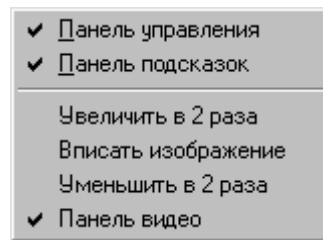


Рис. 5 Меню «Вид»

Панель управления – показывает либо убирает панель кнопок управления программой.

Панель подсказок - показывает либо убирает панель подсказок.



Увеличить в 2 раза - увеличивает (приближает) изображение в 2 раза



Вписать изображение в экран - Вписывает изображение в окно программы



Уменьшить в 2 раза - уменьшает изображение в 2 раза

Панель видео - показывает либо убирает панель управления видео

3 Меню "Просмотр видео"

Показано на Рис. 6.

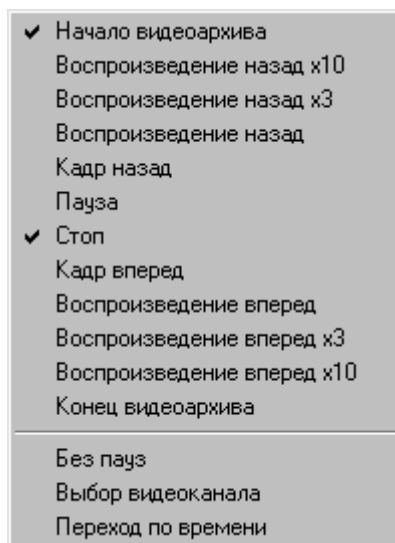


Рис. 6 Меню «Вид»



Начало видеоархива - переход к началу видеозаписи



Воспроизведение назад x10 – ускоренный просмотр видеозаписи в обратном направлении с максимальной скоростью с пропуском кадров



Воспроизведение назад x3 – ускоренный просмотр видеозаписи в обратном направлении без пропуска кадров



Воспроизведение назад – просмотр видеозаписи в обратном направлении в нормальном темпе



Кадр назад – переход на один кадр назад



Пауза – пауза текущего режима воспроизведения видеозаписи



Стоп – остановка просмотра видеозаписи



Кадр вперед – переход на один кадр вперед



Воспроизведение вперед – просмотр видеозаписи в нормальном темпе



Воспроизведение вперед x3 – ускоренный просмотр видеозаписи без пропуска кадров



Воспроизведение вперед x10 – ускоренный просмотр видеозаписи с максимальной скоростью с пропуском кадров



Конец видеоархива - переход в конец видеозаписи

Без пауз - воспроизведение без пауз между кадрами



Выбор видеоканала – выбор видеоканала для просмотра из каталога видеозаписи.



Переход по времени - Выбор даты и времени фрагмента для воспроизведения.

Выводит окно задания даты и времени Рис. 7.

Также это окно можно вывести нажатием правой кнопки мыши в полосе прокрутки/выбора фрагмента.

Переход по времени

начало видеоархива: 2002.08.05 10:00:52

конец видеоархива: 2002.08.05 10:17:36

Перейти к видеозаписи

Дата: < Август 2002 >


| Пн | Вт | Ср | Чт | Пт | Сб | Вс |
|----|----|----|----|----|----|----|
| 29 | 30 | 31 | 1 | 2 | 3 | 4 |
| 5 | 6 | 7 | 8 | 9 | 10 | 11 |
| 12 | 13 | 14 | 15 | 16 | 17 | 18 |
| 19 | 20 | 21 | 22 | 23 | 24 | 25 |
| 26 | 27 | 28 | 29 | 30 | 31 | 1 |
| 2 | 3 | 4 | 5 | 6 | 7 | 8 |

Время: 10 часов 17 минут 36 секунд

Отмена Перейти

Рис. 7 Окно задания даты и времени

4 Полоса прокрутки/выбора фрагмента

 - Интерактивный выбор даты и времени фрагмента для воспроизведения. Вертикальными полосами отмечается начало записанных фрагментов.

Примечание: Т.к. запись видеоархива ведется фрагментами размером 2Мб, просматривать можно только целиком записанный фрагмент.

5 Выбор каталога видео

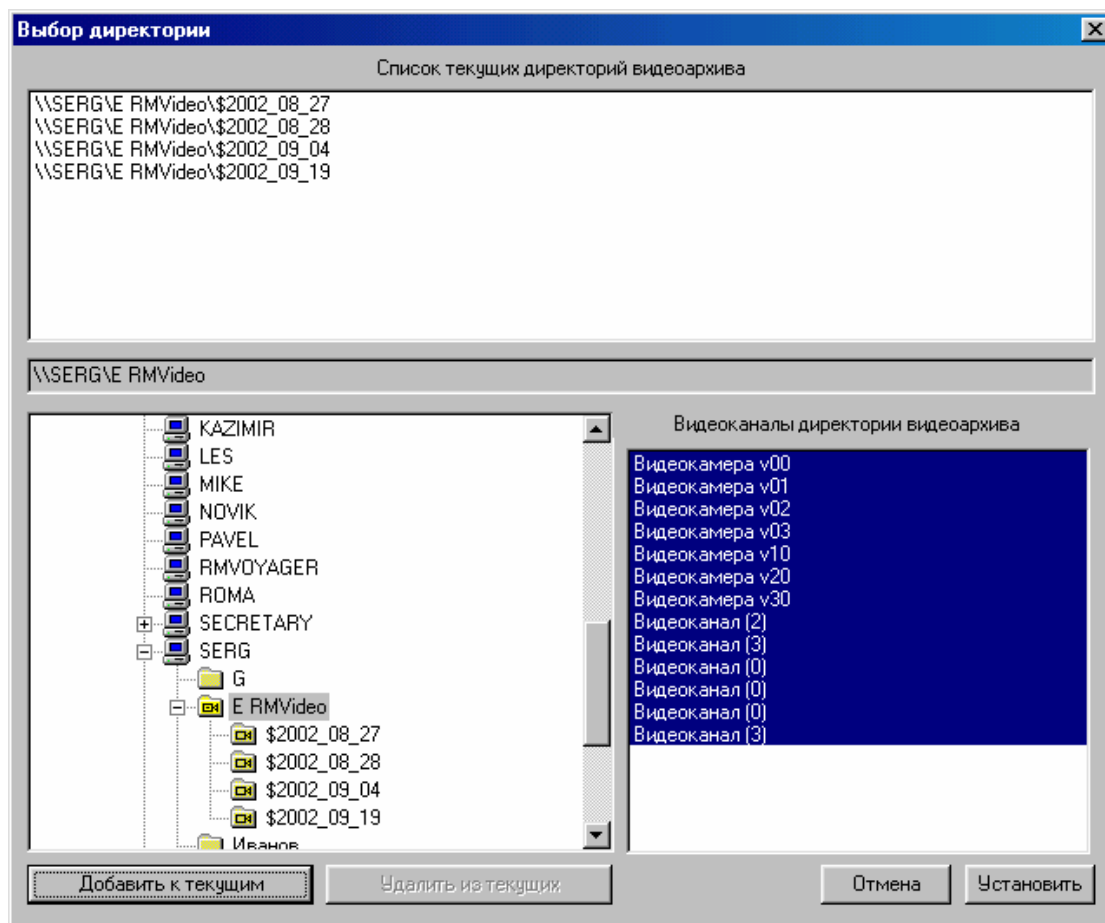


Рис. 8 Выбор каталога видео

В "Списке текущих каталогов видеоархива" показываются каталоги, выбранные для просмотра. Для добавления нового каталога необходимо выбрать его окне проводника (левое нижнее) и после нажатия кнопки "Добавить к текущим" убедиться, что он появился в "Списке текущих каталогов видеоархива". Для удаления каталога необходимо выделить его в списке и нажать кнопку "Удалить из текущих".

В окне "Видеоканалы каталога видеоархива" показывается перечень видеоканалов, запись которых содержит каталог.

6 Экспорт в AVI

Для экспорта фрагмента видеоизображения в файл необходимо предварительно выделить этот фрагмент в полосе прокрутки/выбора фрагмента мышью с одновременно нажатой клавишей «Shift».

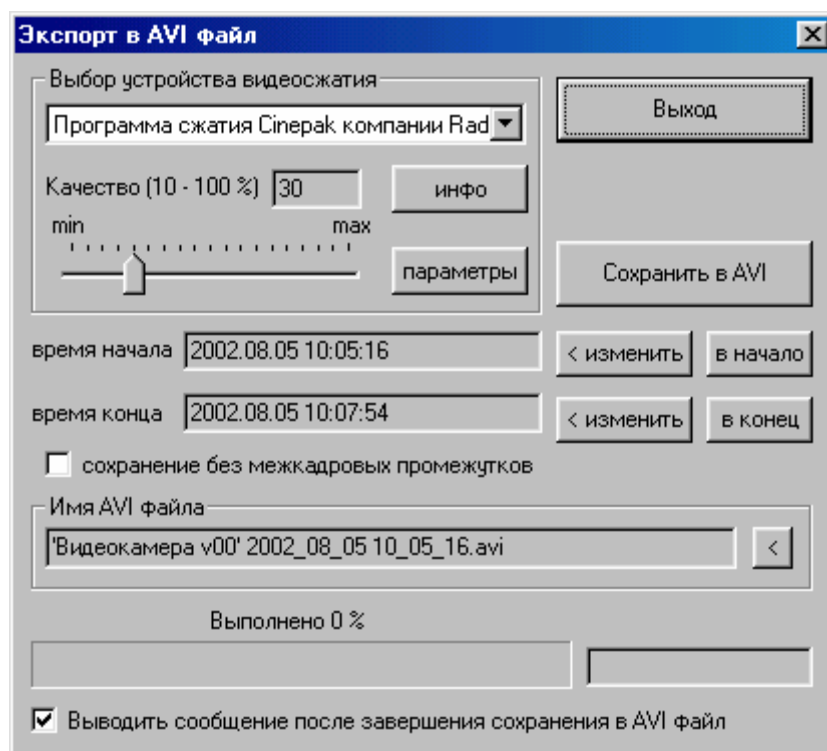


Рис. 9 Окно экспорта видеофрагмента в AVI-файл

Выбор устройства видеосжатия - позволяет выбрать кодек сжатия видео из установленных в системе и установить процент сжатия видеоизображения регулятором от минимального к максимальному (если выбранный кодек это позволяет).

В случае, если выбранный кодек не позволяет выполнить экспорт в файл, программа выдаст сообщение об ошибке (Рис. 10). В этом случае необходимо выбрать другой кодек.

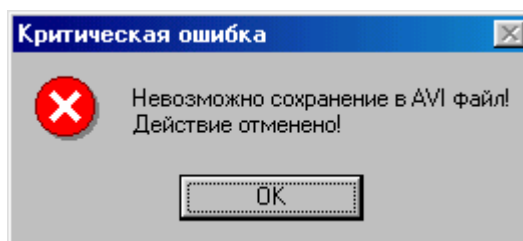


Рис. 10 Ошибка выбора кодека

инфо

- выводит информацию о выбранном кодеке.

параметры

- выводит панель настройки выбранного кодека.

«**Время начала**» и «**Время конца**» - позволяет изменить период времени фрагмента, выбранного для сохранения.

в начало

- переход в начало видеозаписи

в конец

- переход в конец видеозаписи

«**Сохранение без межкадровых промежутков**» - В данном режиме не сохраняются промежутки между кадрами.

«**Имя AVI файла**» - позволяет изменить присваиваемое по умолчанию имя файла.

«**Выполнено**» - здесь отображается процесс сохранения изображения в процентах и время текущего сохраняемого изображения.

«**Выводить сообщение после завершения сохранения в AVI**» - если отмечен данный флажок, то после окончания экспорта в файл программа выдаст сообщение такого типа – Рис. 11.

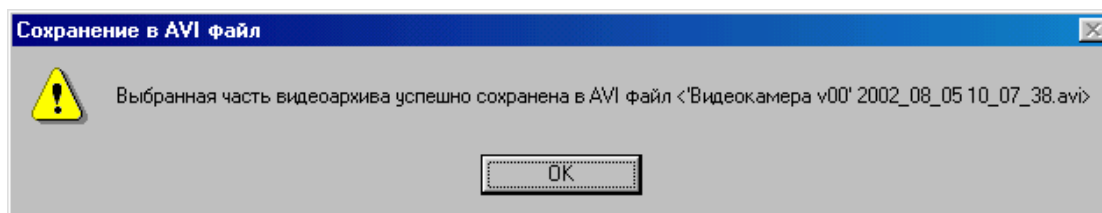


Рис. 11 Сообщение об окончании экспорта в файл

«**Выход**» - выход без сохранения

После установки всех параметров необходимо нажать кнопку «**Сохранить в AVI**».

В случае, если экспорт в файл начался, но его необходимо остановить, то это можно сделать нажатием кнопки «**Прервать**». Экспорт будет остановлен и будет выведено сообщение об успешном сохранении в файл того фрагмента, который успел экспортироваться к моменту остановки. После этого можно выбрать либо продолжение экспорта, либо его отмену (Рис. 12).

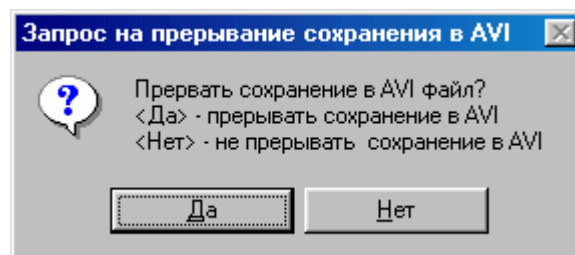


Рис. 12 Запрос на прерывание сохранения в AVI

Примечание: Если запись видеоархива защищена паролем, то при попытке просмотра выводится диалоговая панель для ввода пароля (см. Рис. 13). Пароль вводится с учетом регистра и раскладки клавиатуры. При выборе отмены ввода пароля просмотр выбранной записи не доступен. При неправильном вводе пароля выводится панель предупреждения. После 3-х попыток ввода пароля происходит пауза на 10 секунд.

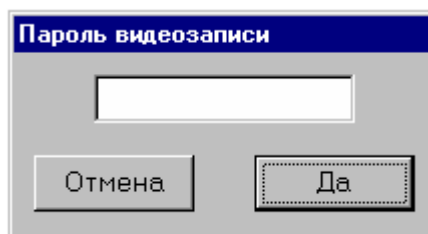


Рис. 13 Панель ввода пароля