

ИЗВЕЩАТЕЛЬ ПОЖАРНЫЙ ТЕПЛОВОЙ МАКСИМАЛЬНО-ДИФФЕРЕНЦИАЛЬНЫЙ АДРЕСНО-АНАЛОГОВЫЙ

"С2000-ИП исп.01" (версия 1.01)

Этикетка

АЦДР.425214.002-01 ЭТ



ИСО 9001



УП001



ББ02

1 ОСНОВНЫЕ ТЕХНИЧЕСКИЕ ДАННЫЕ

1.1 Общие сведения

Извещатель пожарный тепловой максимально-дифференциальный адресно-аналоговый "С2000-ИП исп.01" АЦДР.425214.002 ТУ (в дальнейшем – ИП), относящийся к классу А1R1 (НПБ 85-2000), применяется в системах пожарной сигнализации и предназначен для охраны объектов от пожаров путем контроля скорости нарастания температуры и превышения порогового значения и выдачи извещений о пожаре при работе в составе комплекса технических средств "ОРИОН" АЦДР.425513.016 ПС. Кроме того, ИП при запросе с пульта контроля и управления "С2000" или автоматизированного рабочего места АРМ "Орион" осуществляет передачу значений температуры окружающей среды в градусах Цельсия. Электропитание и информационный обмен ИП осуществляется по двухпроводной линии связи (ДПЛС) контроллера "С2000-КДЛ".

Извещатель рассчитан на круглосуточную непрерывную работу. Извещатель относится к невосстанавливаемым, периодически обслуживаемым изделиям.

1.2 Основные технические данные

- 1) Температура срабатывания – от +54 до +65 °С.
- 2) Потребляемый ток – не более 0,5 мА.
- 3) Время технической готовности – не более 60 с.
- 4) Напряжение в линии связи – от 8 до 12 В.
- 5) Точность измерения температуры – $\pm 1^{\circ}\text{C}$
- 6) Диапазон температур от минус 30 до + 55 °С.
- 7) Относительная влажность воздуха до 93 % при температуре +40 °С.
- 8) Габаритные размеры: диаметр не более 100 мм; высота не более 46 мм.
- 9) Масса – не более 0,2 кг.

1.3 Комплектность

В комплект поставки извещателя входит:

- | | |
|--------------------------------|-----------|
| – извещатель "С2000-ИП исп.01" | – 10 шт.; |
| – этикетка | – 1 экз.; |
| – наклейка "Адрес" | – 1 шт.; |
| – упаковка | – 1 шт. |

2 УКАЗАНИЯ ПО ЭКСПЛУАТАЦИИ

2.1 Схема внешних соединений. На рисунке 1 показана типовая схема включения ИП в двухпроводную линию связи контроллера "С2000-КДЛ". При эксплуатации в режиме пожарного извещателя в "С2000-КДЛ" установить тип зоны 3 "Тепловой" или 9 "Тепловой адресно-аналоговый с изменяемыми порогами". При эксплуатации в режиме управления температурой устанавливается тип зоны 10 "Температурный". Типы и способы задания зон приведены в эксплуатационных документах на "С2000-КДЛ", "С2000" и АРМ "Орион".

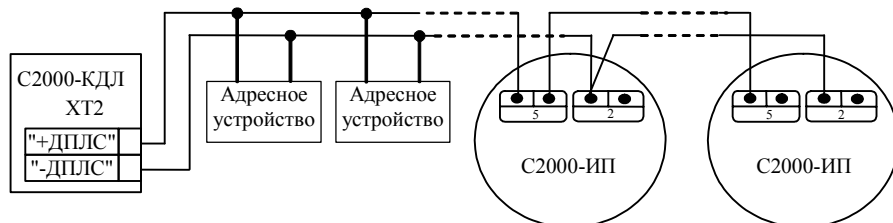


Рисунок 1 Схема соединений

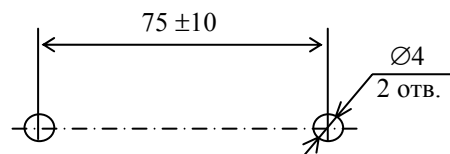
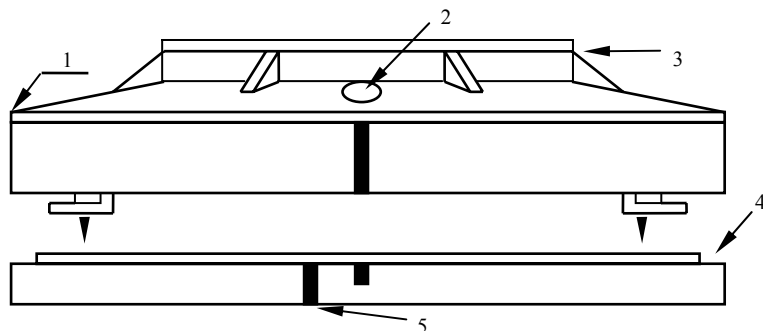


Рисунок 2

2.2 Монтаж. На рисунке 2 приведена разметка для крепления розетки присоединительной ИП на потолке. Согласно требованиям строительных норм и правил СН и П 2.04.09-84, тепловые извещатели устанавливаются на потолке, отступив не менее 15 см от стены.

ВНИМАНИЕ! Для установки головки ИП на розетку присоединительную необходимо совместить риску головки с короткой riskой розетки и повернуть ее по часовой стрелке до совмещения риски головки извещателя с меткой 5, как показано на рисунке 3.



- 1 – прямоугольник для отвертки, открывать здесь;
- 2 – светодиод;
- 3 – головка извещателя;
- 4 – розетка присоединительная;
- 5 – метка совмещения по светодиоду.

Рисунок 3 Установка головки извещателя на розетку присоединительную

2.3 Задание адреса. ИП обеспечивает хранение адреса обмена по ДПЛС в энергонезависимой памяти. Диапазон адресов – от 1 до 127. ИП поставляется с адресом 127.

Для задания адреса необходимо с пульта "С2000" или персонального компьютера послать команду "Смена адреса устройства" с указанием старого и нового адреса ИП. При этом на пульте или компьютере отобразятся сообщения об отключении ИП по старому и появлении ИП по новому адресу.

Командой "Программирование адреса устройства" можно задать адрес ИП независимо от того, какой ему адрес присвоен на данный момент. Это может быть использовано в случае ошибочного назначения одинаковых адресов двум и более устройствам, подключенным к ДПЛС. Для этого с пульта или компьютера подать команду на программирование с номером требуемого адреса. После этого поднести магнит к надписи на корпусе ИП. При этом на пульте или компьютере отобразятся сообщения о подключении ИП по программируемому адресу. Если устройства имели одинаковый адрес, то сообщения об отключении по старому адресу не будет.

Записать назначенный адрес на наклейке "Адрес" и приклеить ее на основание ИП.

О способах задания адресов адресных устройств, подключаемых в ДПЛС, следует ознакомиться с эксплуатационными документами на контроллер "С2000-КДЛ", пульт "С2000" и АРМ "Орион".

2.4 Испытания

2.4.1 На время испытаний необходимо отключить выходы приемно-контрольных приборов и исполнительных устройств, управляющих средствами автоматического пожаротушения (АСПТ) и известить соответствующие организации.

2.4.2 Включить питание "С2000-КДЛ", и наблюдать непрерывное свечение светодиода ИП. После установления связи с "С2000-КДЛ" светодиод перейдет в режим одиночных миганий с периодом в 4 с, что означает состояние "Норма" извещателя.

2.4.3 Взять на охрану испытываемый ИП.

2.4.4 Произвести касание магнитом (частичная проверка) слова "not" в надписи "Do not paint" на корпусе ИП или обдуть чувствительный элемент горячим потоком воздуха (полная проверка) с температурой потока от 100 °С до 150 °С (бытовой фен). Светодиод перейдет в режим двойных вспышек периодом в 4 с, а на пульте "С2000" или АРМ появится сообщение "Пожар".

2.4.5 После прекращения воздействия на ИП, наблюдать переход его в режим "Норма" примерно за 3 минуты.

2.4.6 Если сообщения "Пожар" пульт "С2000" или АРМ "Орион" не зафиксировали по установленному в ИП адресу или наблюдались отклонения в режиме работы светодиода (тройные мигания означают неисправность), это означает, что извещатель неисправен и его необходимо заменить.

2.4.7 После испытаний убедиться, что ИП готов к штатной работе, восстановить связи приемно-контрольных приборов и исполнительных устройств со средствами АСПТ и известить соответствующую организацию о том, что система готова к штатной работе.

3 ГАРАНТИИ ИЗГОТОВИТЕЛЯ

3.1 Средний срок службы извещателя – не менее 10 лет.

3.2 Гарантийный срок эксплуатации – 18 месяцев со дня ввода извещателя в эксплуатацию, но не более 24 месяцев со дня выпуска изготовителем.

3.3 При направлении изделия в ремонт к нему обязательно должен быть приложен акт с описанием возможной неисправности. Рекламации направлять по адресу: 141070, Московская область, г. Королев, ул. Пионерская, 4, ЗАО НВП "Болид".

Тел./факс: (495) 777-40-20 (многоканальный), 516-93-72 E-mail: [info @ bolid.ru](mailto:info@bolid.ru), [http:// www.bolid.ru](http://www.bolid.ru)

4 СВЕДЕНИЯ О СЕРТИФИКАЦИИ

4.1 "С2000-ИП исп.01" имеет сертификат соответствия функциональному назначению № РОСС RU.ББ02.Н02596.

4.2 "С2000-ИП исп.01" имеет сертификат соответствия пожарной безопасности № ССПБ.RU.УП001.В04535.

4.3 Сертификат соответствия производства ГОСТ Р ИСО 9001-2001 № РОСС RU.ИК32.К00002.

5 ОТЛИЧИЯ ОТ ПРЕДЫДУЩИХ ВЕРСИЙ

Версия	Начало выпуска	Версия для замены	Содержание изменений	Совместимость
1.01	05.06	1.01	Начало производства "С2000-ИП исп.01" (DIP-переключатели исключены. Адрес задается с пульта "С2000" или АРМ "Орион")	"С2000-КДЛ" все версии
1.00	05.02	1.00	Начало производства "С2000-ИП". (Задание адреса DIP-переключателями извещателя)	

6 СВИДЕТЕЛЬСТВО О ПРИЕМКЕ И УПАКОВЫВАНИИ

Извещатели пожарные тепловые максимально-дифференциальные адресно-аналоговые "С2000-ИП исп.01" заводские номера (указаны на корпусе каждого извещателя) соответствуют требованиям АЦДР.425214.002 ТУ, признаны годными к эксплуатации и упакованы ЗАО НВП "Болид".

ОТК
МП

ФИО

год, число, месяц

