

ФОТОЭЛЕКТРИЧЕСКИЕ ИЗВЕЩАТЕЛИ

AX-100S, AX-100SR

Перед началом установки внимательно прочитайте инструкцию

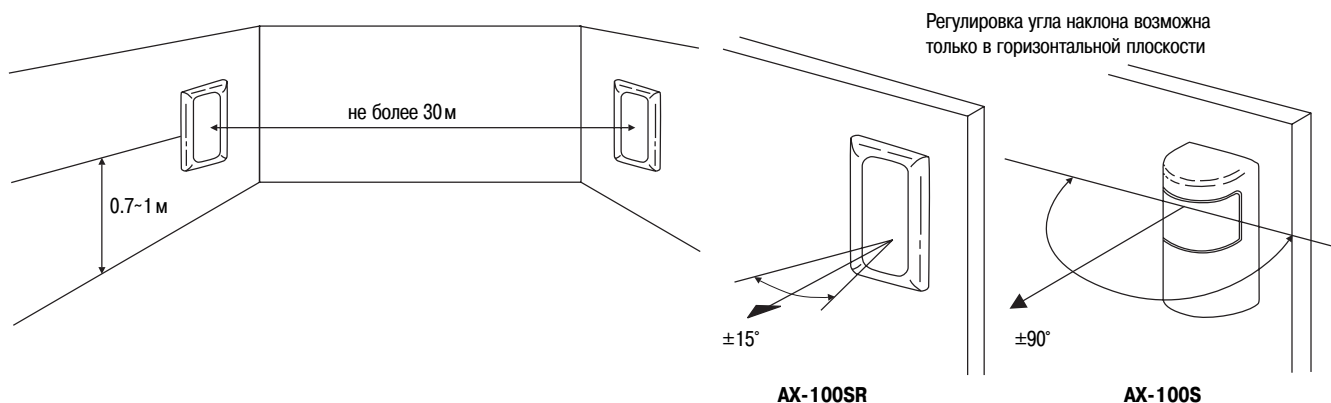
Характеристики

Однолучевые ИК извещатели для установки внутри помещений

- Монтаж извещателей может производиться как на саму поверхность стены (AX-100S), так и "утапливанием" в стену (AX-100SR)
- Импульсный характер лучей с двойной модуляцией
- Простота в юстировке и обслуживании

1. ОБЩИЕ ПОЛОЖЕНИЯ

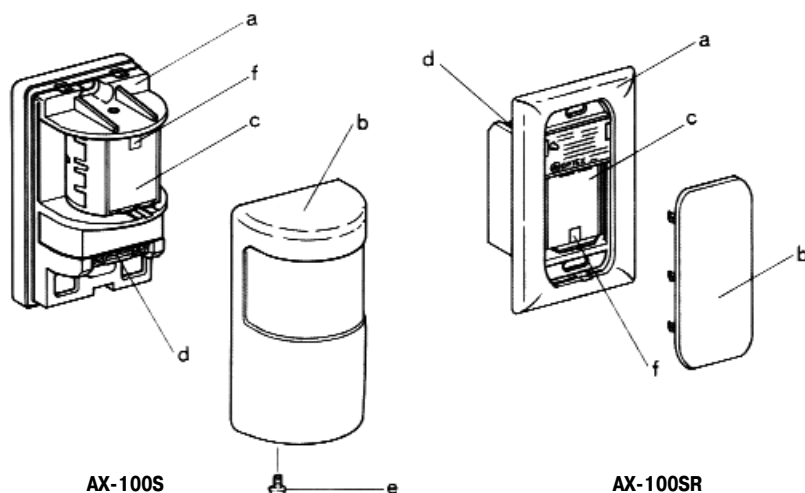
AX-100S/SR – серия однолучевых ИК извещателей для установки внутри помещений. Монтаж извещателей может производиться как на саму поверхность (AX-100S), так и "утапливанием" в стену (AX-100SR). Максимальная дальность действия – 100 м.



ПЕРЕД НАЧАЛОМ УСТАНОВКИ

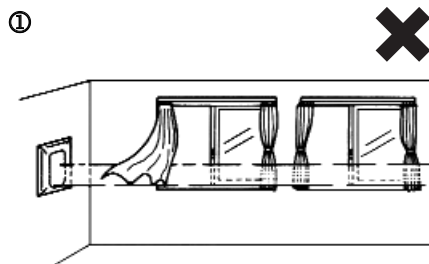
Установите приемник и передатчик на одной высоте друг напротив друга

2. ОПИСАНИЕ

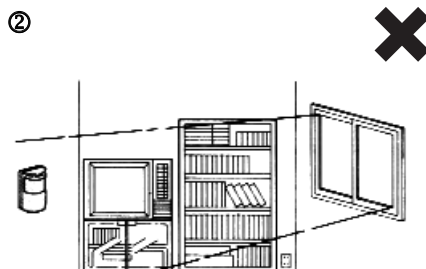


- a. База
 - b. Передняя крышка
 - c. Линза
 - d. Клеммы
 - e. Крепежный винт
 - f. Световой индикатор
- СИД передатчика:
- Индикатор работы
 - Индикатор состояния (загорается при тревоге)

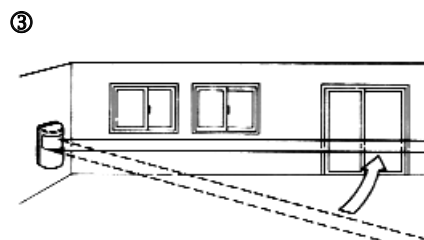
3. УСТАНОВКА



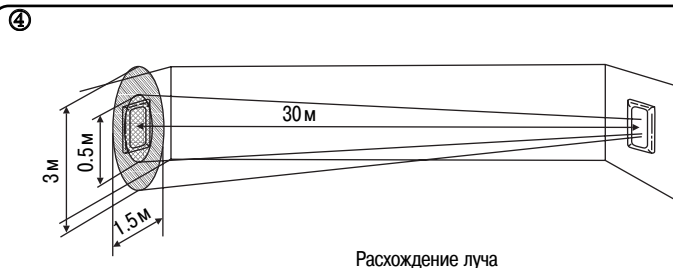
Избегайте блокировки охранного пространства из-за занавесей, экранов и т.д.



Избегайте прямых лучей солнца



Если происходит нежелательное отражение лучей передатчика от стекол, рекомендуется изменить угол наклона передатчика в горизонтальной плоскости



- Приемник и передатчик должны быть установлены на одной высоте.
- AX-100S и AX-100SR не имеют регулировки в вертикальной плоскости поскольку расхождение лучей имеет овальную форму (см. Рис.). Поэтому если приемник и передатчик установлены на одной высоте, вертикальной регулировки не требуется.
- После установки передатчика, удостоверьтесь по светодиодному индикатору правильность установки.

8. МЕТОД УСТАНОВКИ

AX-100S



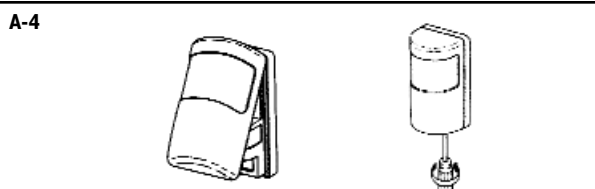
Ослабьте крепежный винт и снимите переднюю крышку



Проведите проводку через специальное отверстие корпуса. Закрепите устройство на стене двумя винтами (винты идут в комплекте с извещателем)

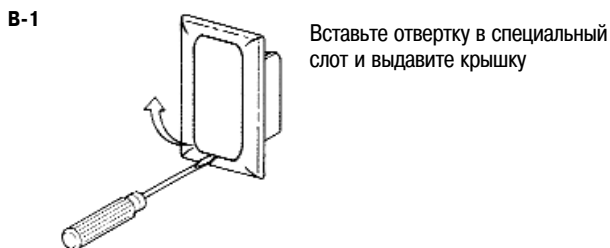


Подсоедините провода к клеммам (см. Секц. "КЛЕММЫ")



После завершения юстировки и проверки работы (см. Секц. 5, 6) вставьте на место переднюю крышку и закрепите ее винтом

AX-100S



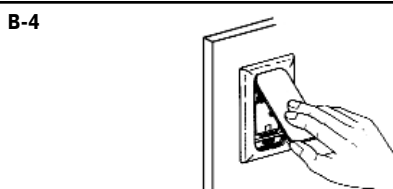
Вставьте отвертку в специальный слот и выдавите крышку



Подсоедините провода к клеммам (см. Секц. "КЛЕММЫ")

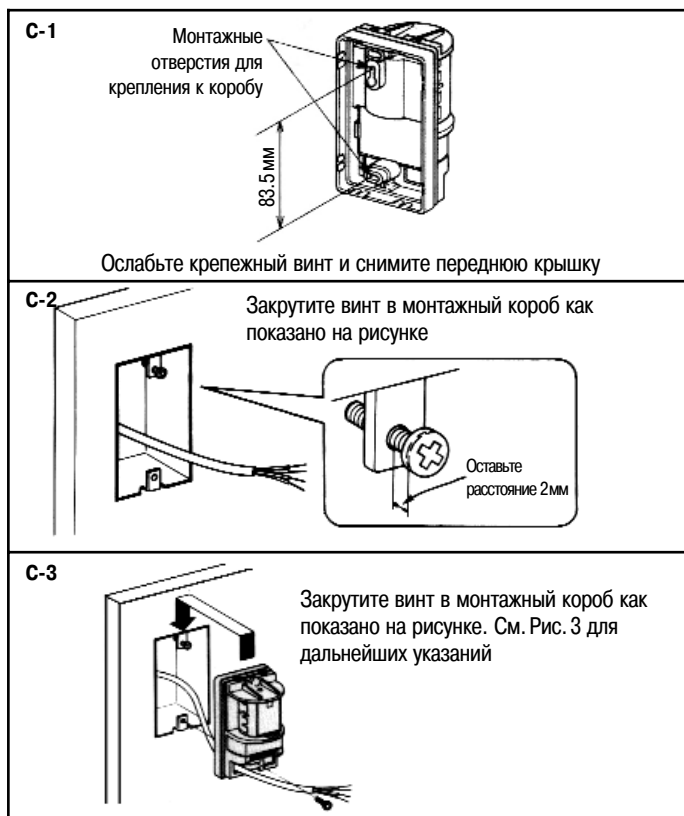


Закрепите извещатель к коробу двумя винтами (винты идут в комплекте с извещателем)



После завершения юстировки и проверки работы (см. Секц. 5, 6) вставьте на место переднюю крышку и закрепите ее винтом

Установка AX-100S в монтажный короб



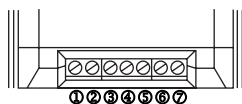
Установка AX-100SR на стену



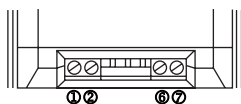
6. КЛЕММЫ

AX-100S

ПРИЕМНИК

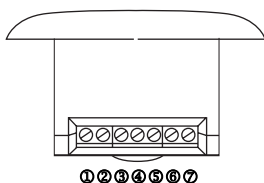


ПЕРЕДАТЧИК

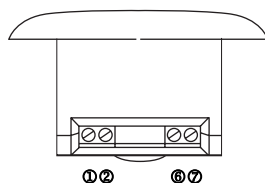


AX-100SR

ПРИЕМНИК



ПЕРЕДАТЧИК



- ① — Питание 8 - 18 В пост.
- ② —
- ③ — Своб.
- ④ —
- ⑤ — Тревожный выход (Н.З., 28 В пост., 0.2 А макс.)
- ⑥ —
- ⑦ — Тампер

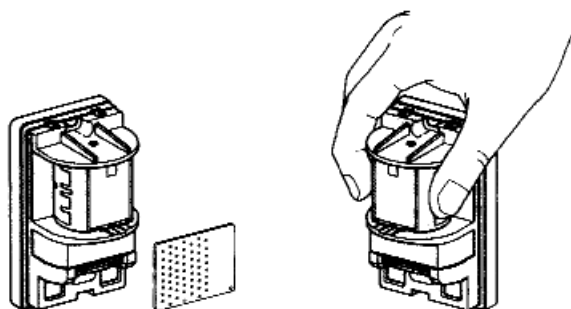
ПРОВОДКА

ВНИМАНИЕ

При подключении двух и более извещателей к одному проводу максимальная длина провода не должна превышать длин, указанных в таблице.

| Размер кабеля | AX-100 S | AX-100 SR |
|--------------------------------|----------|-----------|
| | 12 В | 14 В |
| AWG 22 (0.33 мм ²) | 500 м | 800 м |
| AWG 20 (0.52 мм ²) | 850 м | 1300 м |
| AWG 18 (0.83 мм ²) | 1300 м | 2000 м |
| AWG 18 (1.31 мм ²) | 2100 м | 3000 м |

6. ЮСТИРОВКА



Перед началом юстировки снимите передние крышки с передатчика и приемника.

Направьте линзу передающей пары по направлению к приемнику.

Когда СИД приемника загорится ярко значит луч передатчика попадает точно на приемник..

Заклейте оптический элемент платой маскирования. Если светодиод приемника продолжает ярко гореть, то юстировка достигла приемлемого уровня.

6. ПРОВЕРКА СОСТОЯНИЯ

1. После завершения операции юстировки произведите блокировку луча и удостоверьтесь, что загорелся светодиод приемника.
2. Если светодиод приемника продолжает гореть даже в отсутствии объектов, способных заблокировать луч проведите повторную юстировку.
3. После установки обязательно проведите тесты на проверку работоспособности извещателя.

Проведите тесты на работоспособность извещателя как минимум один раз в год

| | СОСТОЯНИЕ | СТАТУС СИД |
|------------|----------------|------------|
| Передатчик | Передача | Вкл. |
| Приемник | Рабочий режим. | Выкл. |
| | Тревога | Вкл. |

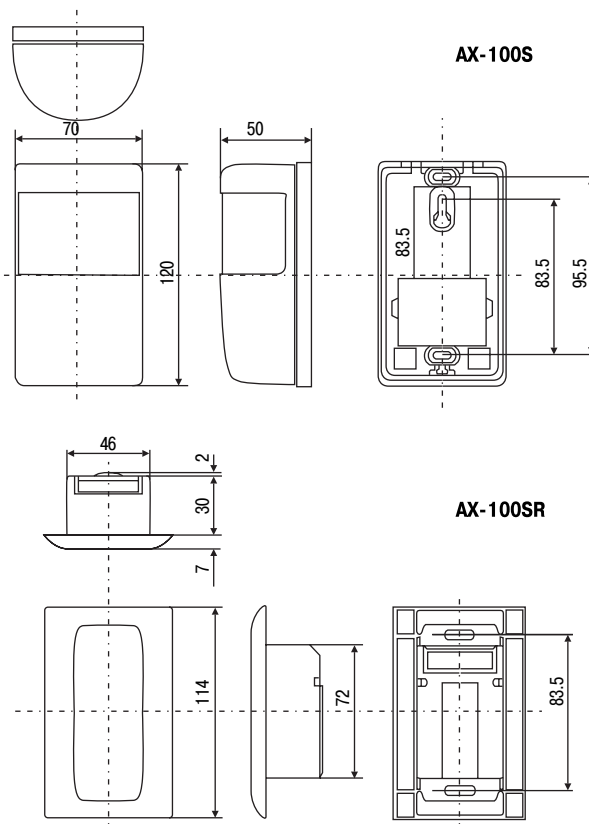
7. РАЗРЕШЕНИЕ ВОПРОСОВ

| ПРОБЛЕМА | ВОЗМОЖНАЯ ПРИЧИНА | ИСПРАВЛЕНИЕ |
|--|---|--|
| Светодиод передатчика не горит | Неправильное напряжение питания (не подключено, низкое напряжение) | Проверить питание: 8-18 В пост. |
| Светодиод приемника не горит при блокировке лучей | Недостаточное напряжение питания | Проверить питание |
| | Луч отражается от поверхности (например от стекла, мраморной стены) | Удалить отражающий объект или переориентировать детектор (см. Секц. 3 "Установка") |
| После блокировки лучей светодиод приемника загорается, но нет сработки | Возможен обрыв проводки | Проверьте проводку |
| | Возможно залипание реле в связи с его перегрузкой | Обратитесь в службу технической поддержки |
| На приемнике постоянно горит тревожный светодиод | Плохая юстировка | Проведите повторную юстировку |
| | Что-то блокирует лучи | Удалите блокирующий объект |
| | Крышка нуждается в очистке | Очистите крышку |

8. СПЕЦИФИКАЦИЯ

| Модель | AX-100S | AX-100SR |
|---|--|---|
| Метод детекции | Активный ИК | |
| Диапазон детекции | 30м макс., внутри помещения | |
| Характеристика лучей | 1000 rps. 9500A импульсный с двойной модуляцией | |
| Период прерывания | 50 мс | |
| Напряжение питания | 8 ~ 18 В пост. | |
| Ток потребления | Передатчик: 27 мА макс. при 8 ~ 18 В пост. Приемник: 25 мА макс. при 8 ~ 18 В пост. | |
| Светодиодный индикатор | Передатчик: загорается при подачи питания Приемник: загорается при тревоге | |
| Время тревоги | Приблиз. 2с | |
| Тревожный выход | Н.З., 28 В пост., 0.2 А (макс.) | |
| Тампер | Н.З., Открывается при вскрытии извещателя | |
| Рабочая температура | -20°C ~ +50°C | |
| Влажность | 95 % макс. | |
| Угол регулировки в горизонтальной плоскости | ±90° | ±15° |
| Способ установки | На стену (внутри помещения) | В стенное отверстие |
| Вес | 240 г | 160 г |
| Аксессуары | Плата маскирования 8 винтов | Плата маскирования 8 винтов Монтажный короб |

9. РАЗМЕРЫ



* Спецификация и дизайн могут быть изменены без предварительного уведомления.



Дистрибьюторский Центр
СТА

Дистрибьюторский центр СТА

107023, Россия, г. Москва, 1-й Электрозаводский пер., 2, тел.: +7 495 221-0821, факс: +7 495 221-0820
198097, Россия, г. Санкт-Петербург, ул. Белоусова, 10, тел.: +7 812 493 4292, факс: +7 812 493 4290