

ООО «Компания Семь печатей»

117216, Москва, ул. Феодосийская, д. 1, тел.(факс): (495)) 225 25 31

E-mail: info@sevenseals.ru Web-Page: <http://www.sevenseals.ru>



**Система
контроля и управления доступом**

TSS-OFFICE

TSS-PROFI

ВЕРСИЯ 6

Установка Системы

руководство администратора

Москва

2006

Оглавление

| | |
|---|-----------|
| 1. Требования к компьютерам и операционной системе | 1 |
| 2. Установка программного обеспечения..... | 2 |
| 2.1. Предварительные замечания..... | 2 |
| 2.2. Этап 1 – лицензионное соглашение | 3 |
| 2.3. Этап 2 – предварительные действия | 3 |
| 2.4. Этап 3 – выбор каталога | 4 |
| 2.5. Этап 4 – выбор типа установки..... | 4 |
| 2.6. Этап 5 – указание имени и пути (только для установки на рабочей станции) | 5 |
| 2.7. Этап 6 – выбор модулей (только для установки на рабочей станции).. | 6 |
| 2.8. Этап 7 (5) – контроль параметров..... | 6 |
| 2.9. Этап 8 (6) – установка..... | 7 |
| 2.9.1. Копирование данных | 7 |
| 2.9.2. Установка ПО СУБД Firebird..... | 7 |
| 2.9.3. Установка файлов баз данных | 8 |
| 2.9.4. Установка сервисов | 8 |
| 2.9.5. Окончание установки | 9 |
| 3. Сразу после установки! | 10 |
| 3.1. Установка типов контроллеров | 10 |
| 3.2. Решение проблем | 10 |
| 3.3. Пробный старт Системы | 10 |

Установка программного обеспечения Системы Контроля и Управления Доступом (далее СКУД или Система) производится вне зависимости от наличия оборудования контроля доступа (контроллеров, подключенных к ком-порту компьютера) и файла лицензии¹.

1. Требования к компьютерам и операционной системе

Подробно требования к ПК и ОС изложены в документе *Общее описание СКУД*. Здесь мы подчеркнем следующее:

- На сервере СКУД (т.е. ПК, на котором будет функционировать ядро Системы) может быть установлена W2000 Server или W2003.
- На рабочие станции СКУД (ПК, на которых предполагается работа остальных модулей системы) также желательна установка указанных ОС. Однако допускается весь спектр линии NT (2000 Professional, WinXP).
- Желательно устанавливать ОС русской локализации, если устанавливается английская версия, то ее необходимо локализовать: установить поддержку русского языка, выставить правильные форматы даты (dd/mm/yyyy) и времени (hh.mm.ss).
- На всех ПК необходимо установить сетевую поддержку и прописать протокол TCP/IP. Эту операцию необходимо проделать, даже если используется один ПК без сетевой платы. Явное или неявное (DHCP) назначение IP адресов значения не имеет.
- В сетевых именах компьютеров разрешается использовать только цифры и латинские буквы в верхнем регистре.
- На *Сервере СКУД* не рекомендуется постоянная эксплуатация пользовательских программ ПО СКУД.
- На *Сервере СКУД* не допускается установка и запуск никаких прикладных программ, кроме программ, входящих в ПО СКУД.
- Установка комплекса СКУД должна быть выполнена на всех рабочих станциях, где планируется работа модулей СКУД.

Требования к размеру жесткого диска² определяется, главным образом, размером базы СКУД. В каждом конкретном случае следует учитывать такие факторы, как

- наличие фотографий сотрудников в базе и их размер (база *Персонал*),
- интенсивность проходов и прочих событий в системе (база *Системный журнал*).

Примерный расчет требуемого дискового пространства можно выполнить следующим образом:

Для базы *Персонал*. Одна запись в базе (без фотографии) занимает около 400 байт. Размер фотоизображения зависит от того, в каком формате и с каким разрешением Вы сохраняете картинку. Не рекомендуется записывать изображение больше 30 – 40 КБайт. Умножив размер одной записи на максимальное число записей в базе (лицензионный параметр), Вы получите требуемую величину.

Для базы *Системный журнал*. Одна запись в базе занимает 360 байт. Зная среднюю интенсивность проходов в сутки и, умножив ее на число пунктов прохода, Вы получите примерное количество событий *Проход*. Умножив эту величину на четыре, Вы найдете общее число записей, связанных с проходами (*Проход, Дверь открыта, Дверь закрыта, Дверь открыта больше допустимого времени*). Перемножив размер одной записи на среднее число событий, Вы получите примерный размер *Системного журнала* за сутки только по событиям о проходах. Чтобы учесть прочие события Системы (старт и остановка комплекса, переключение режимов, регистрация программ) увеличьте полученное значение на 1,5.

¹ В случае отсутствия файла лицензии СКУД установиться в демонстрационном режиме.

² Речь идет только о требованиях ПО СКУД.

Заметим, что диска стандартного на сегодняшний день размера в 40 - 80 Гб Вам хватит для хранения практически любой базы.

2. Установка программного обеспечения

2.1. Предварительные замечания

Внимание! Перед началом установки следует закрыть все работающие приложения Windows.

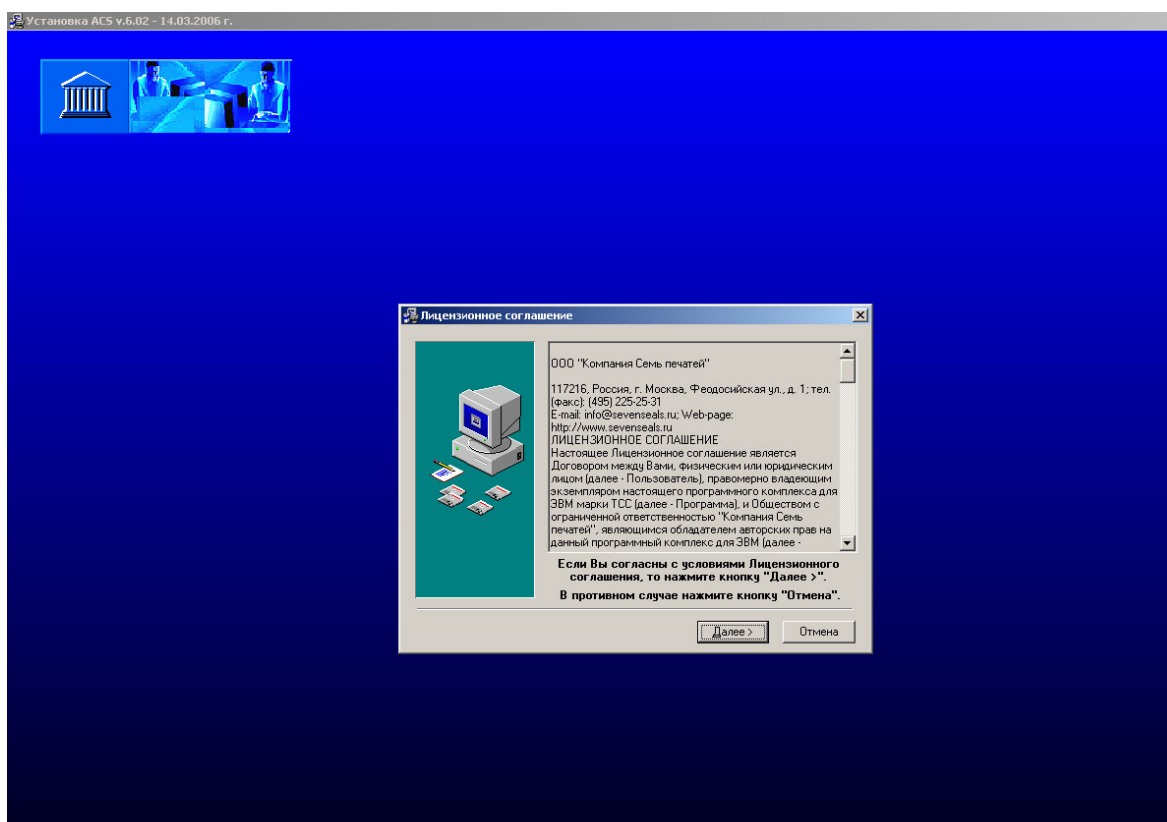
Установка программного обеспечения Системы производится с компакт-диска (CD), в корневом каталоге которого находится исполняемый файл **ACSIInstall.exe**.

Данная программа установит систему контроля доступа как на сервер СКУД, так и на каждую рабочую станцию.

Если Вы обновляете действующую версию СКУД, программа сохранит все Ваши установки и персональные карточки. Тем не менее, рекомендуется сохранить существующие базы данных. Следует сохранить каталог BASE из рабочей папки СКУД (ACS) средствами Windows в любом другом месте (жесткий диск, флеш память, CD).

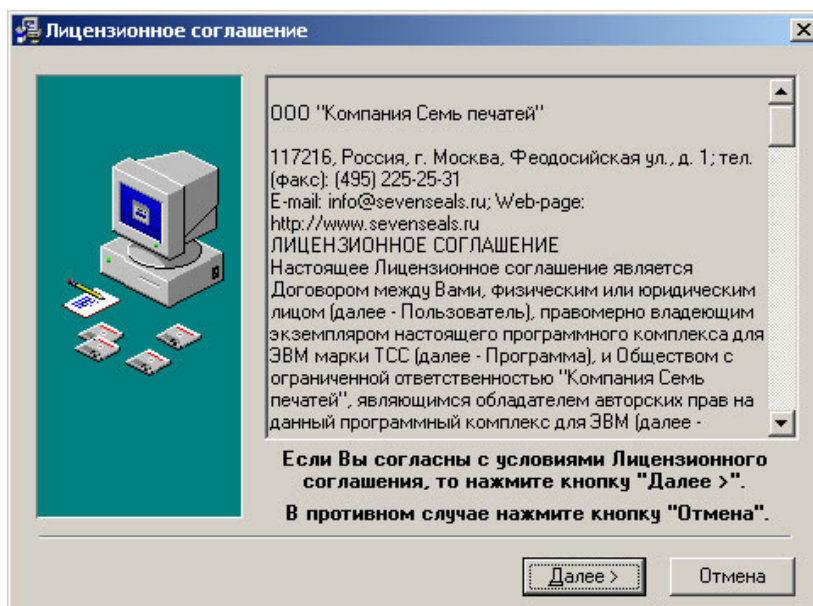
Во время установки, кроме непосредственно СКУД будет установлено ПО сторонних производителей СУБД Firebird (главные базы данных системы) и BDE (рабочие таблицы). На любом этапе Вы можете прервать установку, нажав клавишу *Отмена*. На этапе запросов Вы с помощью клавиши *Назад* Вы можете вернуться на шаг назад. Для продолжения установки следует нажать клавишу *Далее*.

Вид экрана в начале инсталляции показан на рисунке.



2.2. Этап 1 – лицензионное соглашение

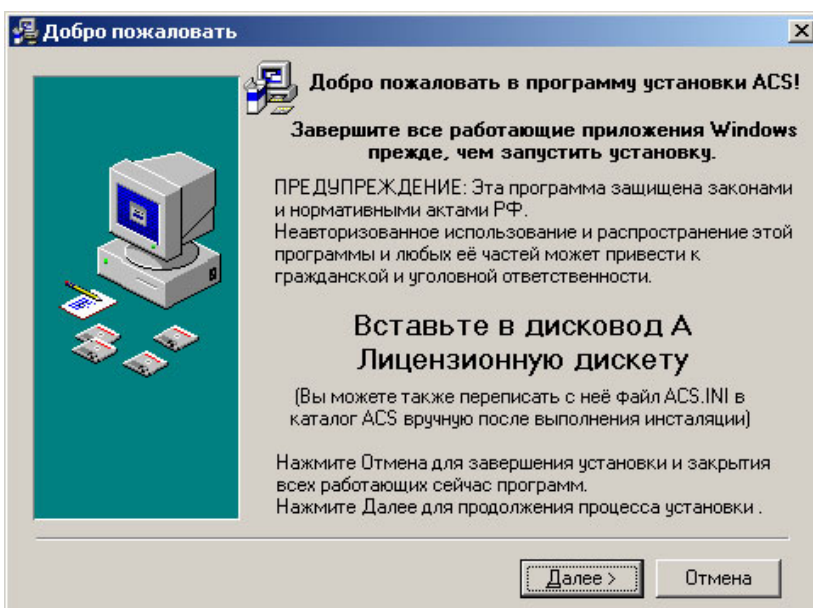
Вам предлагается прочитать *Лицензионные соглашения* по использованию программного обеспечения СКУД TSSProfi/TSSOffice фирмы «Компания Семь печатей». Файл с текстом лицензионного соглашения³ (License.txt) расположен также в корневом каталоге инсталляционного диска. Содержание лицензии достаточно стандартно и полностью соответствует международным и Российским правовым нормам. Тем не менее, во избежании недоразумений, рекомендуется внимательно ознакомиться с текстом и при несогласии с его положениями отказаться от установки.



2.3. Этап 2 – предварительные действия

На экране появится приглашение начать установку. Перед этим, как обычно, следует закрыть работающие приложения Windows. Если выполняется обновление предыдущей версии СКУД, то не забудьте остановить работу как серверной, так и клиентской части части системы.

Вставьте в дисковод А дискету с файлом лицензии. Этот файл используется на последнем этапе установке (установка сервисов ядра системы⁴). Поэтому допускается **до начала инсталляции сервисов** (т.е. соответствующего запроса программы установки) вручную скопировать данный файл в каталог СКУД d:\ACS (d – имя логического диска).



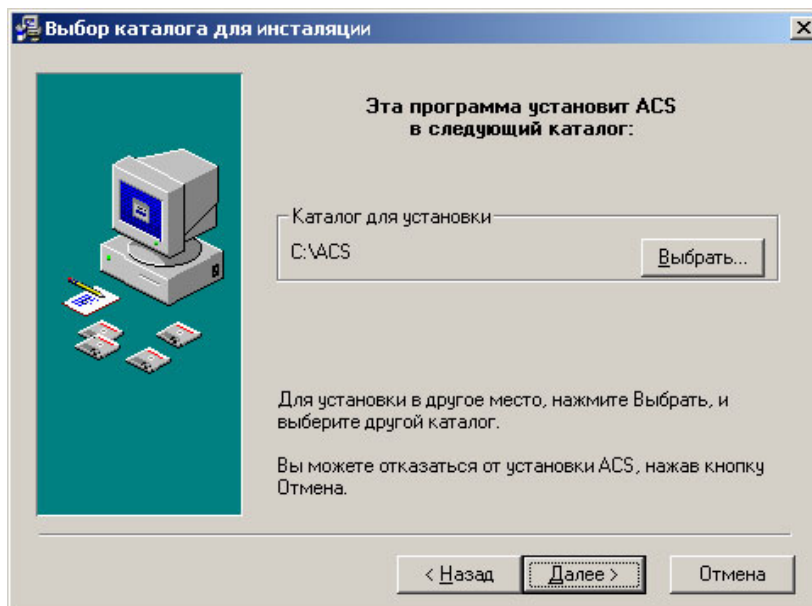
³ Не путайте, пожалуйста, Лицензионное соглашение (т.е. юридический документ, регулирующий отношения Правообладателем и Пользователем) с файлом лицензии, в котором прописана конфигурация приобретенной системы.

⁴ А точнее, сервиса Сервер контроллеров.

2.4. Этап 3 – выбор каталога

Вам предлагается задать имя каталога для установки файловой системы СКУД. По умолчанию предлагается каталог C:\ACS. Вы можете задать (с помощью клавиши *Выбрать*) любой путь для установки системы, не рекомендуется только менять имя папки ACS.

Мы советуем при установке ОС разбивать диск на несколько логических, с тем, чтобы установку ПО не выполнять на системный диск. И, в таком случае, указывать путь, например, D:\ACS.



Кроме указанного каталога, будет выполняться установка отдельных компонентов СКУД в системную папку Windows (... \System32) и в папку ... \Program Files\Firebird.

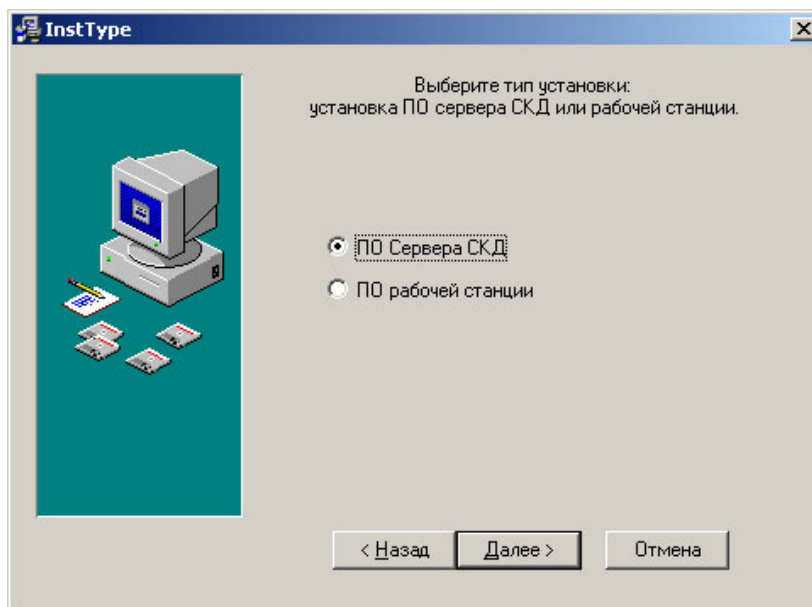
Отметим также, что файлы баз данных будут записаны в папку d:\ACS\Base (где d – имя диска).

2.5. Этап 4 – выбор типа установки

На данном этапе вам предлагается выбрать тип установки – ПО сервера или рабочей станции СКУ

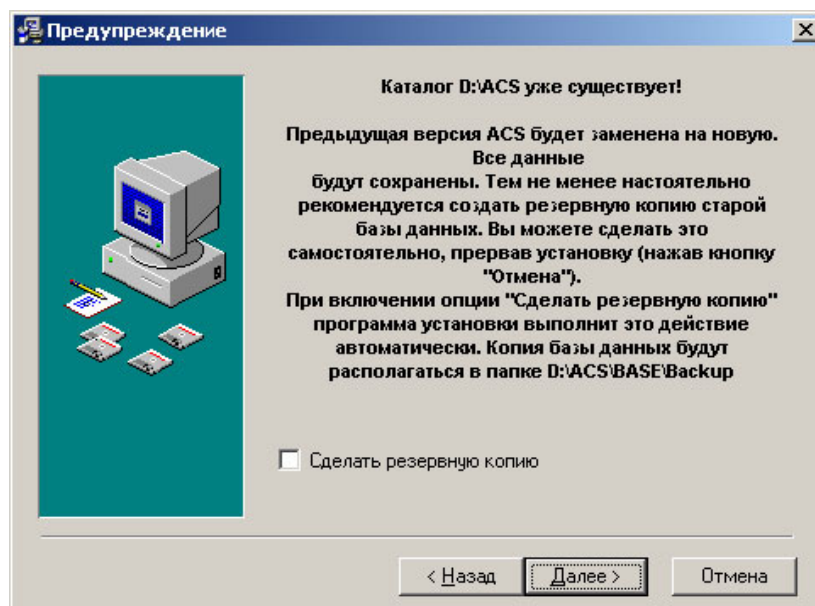
При установке серверной части комплекса будем выполнена полная инсталляция СУБД, модулей ядра системы и клиентских приложений.

При выборе рабочей станции, далее будет предложено отметить устанавливаемые клиентские модули. Поддержка СУБД Firebird (как и сама база данных) в этом случае устанавливаться не будет. Однако, BDE установится в любом случае.



2.6. Этап 5 – сохранение базы

Если инсталляция выполняется на сервере и указанный каталог существует, программа выдаст предупредительное сообщение о наличии старой версии ПО. В этом случае вам будет рекомендовано перед началом установки выполнить сохранение старых данных. Сохранение может выполняться автоматически при выборе опции Сделать резервную копию. При этом, в процессе установки, в каталоге ACS\BASE\BACKUP будет создан файл резервной копии ACS.FBK.

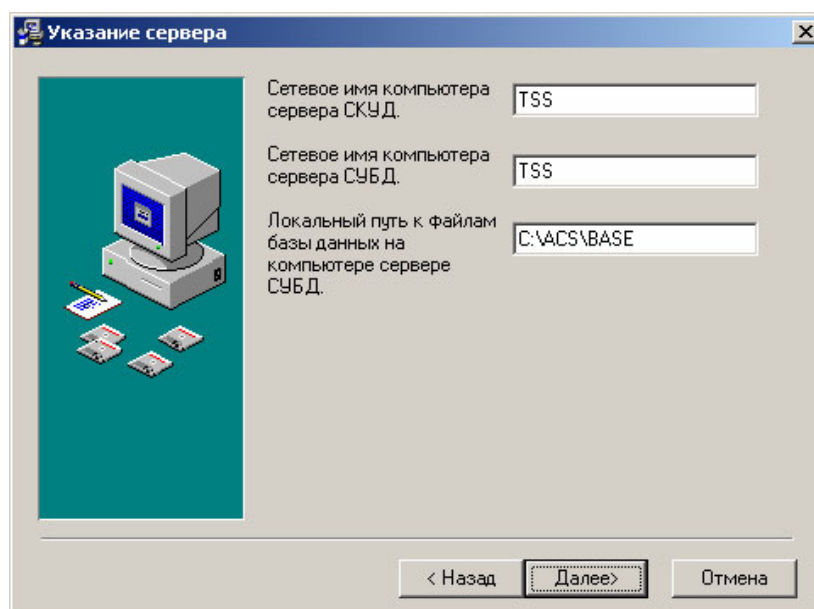


При необходимости он может быть восстановлен в качестве рабочей базы с помощью утилиты BackupRestore.

2.7. Этап 6 – указание имени и пути (только для установки на рабочей станции)

При установке ПО рабочей станции программе необходимо знать имя ПК сервера СКУД и сервера СУБД СКУД. В большинстве случаев, эти имена совпадают. Исключение может иметь место только для очень больших систем (сотни пунктов прохода и десятки тысяч сотрудников).

По умолчанию в поле выводится предполагаемое имя сервера СКУД – TSS.



В поле *Локальный путь...* необходимо указать именно локальный путь (т.е. путь на ПК сервера системы) к папке с файлами базы данных⁵. По умолчанию, как уже говорилось чуть выше, это путь C:\ACS\Base. При установке на другой логический диск сервера, вам достаточно только поменять букву диска.

⁵ На всякий случай, еще раз напомним, что для работы клиентов СУБД Firebird им необходимо знать имя сервера СУБД и локальное размещение базовых файлов.

Обратите внимание на важность задать на этом этапе правильные параметры – при ошибке установленные модули не будут корректно работать и вам придется либо повторять установку, либо вручную выставить правильные параметры соединений.

2.8. Этап 6 – выбор модулей (только для установки на рабочей станции)

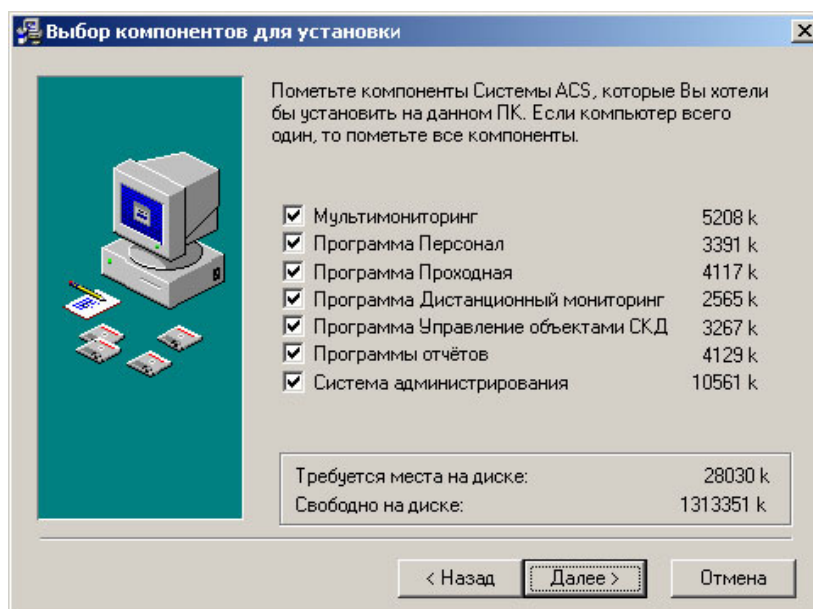
На этом шаге вам предлагается выбрать, необходимые для установки данного компьютера модули комплекса.

ПО *Мультимониторинг* (а именно программа управления контроллерами *Сервер контроллеров*) может устанавливаться только на ПК с подключенным оборудованием СКУД – контроллерами марки ТСС.

Система администрирования должна устанавливаться исключительно на рабочее место администратора СКУД, поскольку предполагает управление системой.

Прочие модули устанавливаются произвольно, согласно их функциональности.

Если не выбран ни один компонент, программа установки предупредит вас об этом.



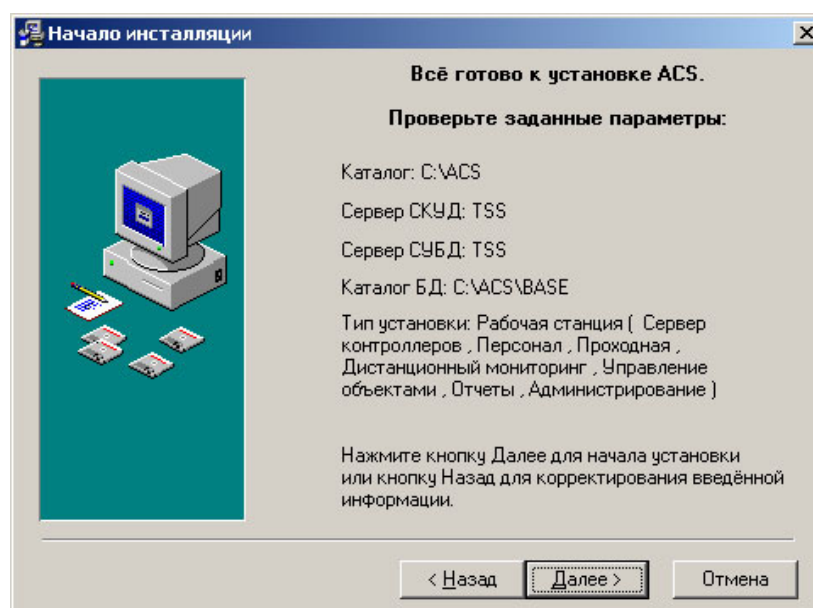
2.9. Этап 8 (6) – контроль параметров

При установке серверной части ПО этот шаг является пятым. В окне отображаются все введенные параметры.

На рисунке приведен вид окна для рабочей станции. в строке *Тип установки* указано *Рабочая станция* и далее перечисляются выбранные компоненты системы.

При выборе сервера, в этой строке будет указано: *Сервер*.

При наличии ошибок в параметрах следует вернуться на необходимое число шагов и указать правильные значения.



2.10. Этап 9 (7) – установка

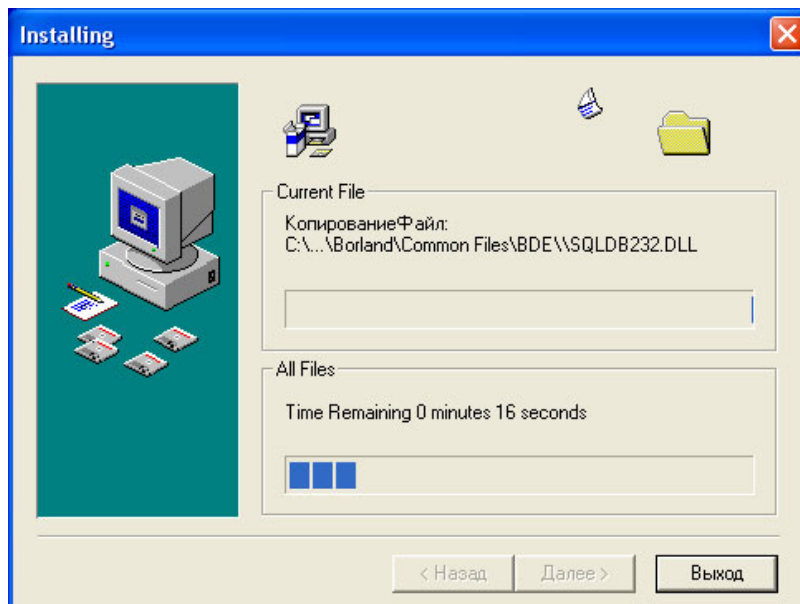
С этого этапа начинается собственно установка, т.е. распаковка и запись данных на диск, инициализация параметров и инсталляция ПО сторонних производителей.

2.10.1. Копирование данных

На этом этапе выполняется:

- Создание файловой системы ПО СКУД.
- Установка BDE.

Все операции совершаются автоматически, без участия оператора.



2.10.2. Установка ПО СУБД Firebird

Далее следует этап инсталляции СУБД Firebird, за исключением нескольких действий, требующий лишь подтверждения оператора, т.е. нажатие на клавишу *Next*.

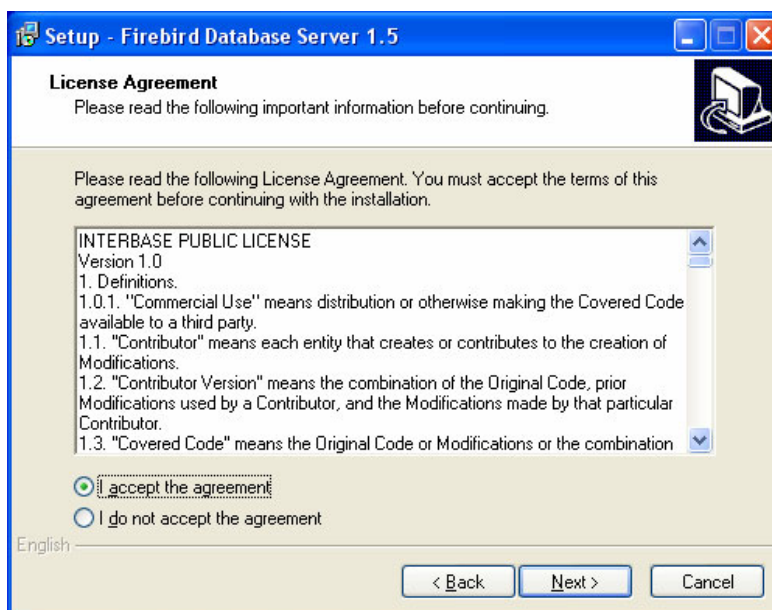
В задачу данного описания не входит детальное рассмотрение процедуры установки Firebird⁶. Поэтому мы не будем рассматривать все этапы установки.



⁶ Равно как в задачу описания работы данной СКУД не входит описание структуры, принципов действия, возможностей и особенности функционирования этой СУБД. При желании, все подробности вы можете получить на сайте (например, <http://www.interbase-world.com/ru/firebird/>) или в специальной литературе.

Единственное действие, которое должен вдумчиво выполнить оператор, это прочитать лицензионные соглашения по работе с Firebird и включить опцию *Принять* (*I accept the agreement*). Если вас по какой-либо причине не устраивают предлагаемые соглашения, вы можете отказаться от установки всего программного комплекса.

Русскоязычного варианта установки Firebird пока не существует, предполагается, что инсталлятор этого продукта знает технический английский.

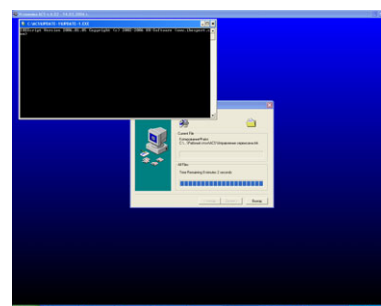


2.10.3. Установка файлов баз данных

На этом этапе производится создание (или обновление) главных баз данных.

Во время процесса установки на экране будут появляться и исчезать окна командной строки («окно DOS»).

Никаких действий оператора на этом шаге не требуется.



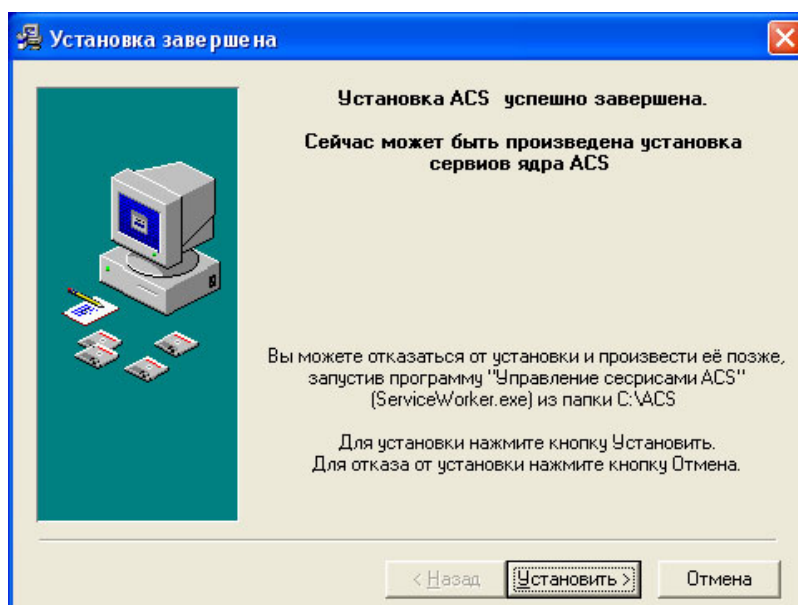
2.10.4. Установка сервисов

Установка сервисов должна однозначно выполняться при первой установке комплекса. При повторной установке (обновлении) этот этап рекомендуется пропустить (т.е. нажать клавишу *Отмена*). Исключение может быть в случае явного указания разработчика на необходимость для конкретного релиза ПО переустановить сервисы ядра.

Пауза перед инициализацией сервисов дает вам возможность вручную скопировать файл лицензии.

Напомним, что программа ядра *Сервер контроллеров* создает описание контроллеров в реестре на основе данных, прописанных в этом файле.

При необходимости, вы можете вручную установить сервисы ядра (за исключением сервисов *Транспорта*) с помощью утилиты *Управление сервисами* (ServiceWorker).



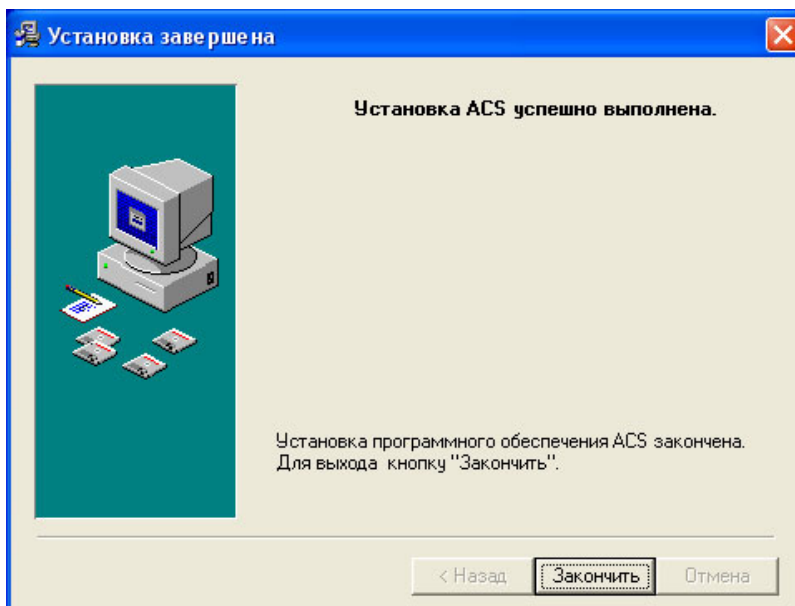
На этом этапе также будут появляться и исчезать окна командной строки.

2.10.5. Окончание установки

Об окончании работы программы будет сказано в окне *Установка завершена*. Оператору останется нажать клавишу *Закончить*.

В результате установки серверной части ПО, СКУД будет практически готова к старту, что и произойдет при перезагрузке компьютера.

Однако не спешите выполнять перезагрузку, поскольку система еще не полностью сконфигурирована. Внимательно прочитайте заключительный раздел данного описания.



После окончания установки ПО рабочей станции все установленные модули полностью готовы к работе⁷.

⁷ Естественно, если на сервере работает ядро СКУД.

3. Сразу после установки!

3.1. Установка типов контроллеров

При инсталляции сервиса *Сервер контроллеров* автоматически создается описание контроллеров в реестре. При этом параметры контроллеров выставляются по умолчанию:

- COM-порт -1
- Скорость контроллеров -9600
- Тип контроллера – STN.
- Время реле – 1 с.
- Все контроллеры включены в опрос.

Если параметры Вашей Системы отличаются от указанных, то следует (перед стартом СКУД) с помощью программы *Редактор установок* выставить реальные значения.

3.2. Решение проблем

При инсталляции сервисов Ядра СКУД, создаются соответствующие секции в реестре. Если для какого-либо сервиса секция не создавалась, деинсталлируйте и снова инсталлируйте его утилитой *Управление сервисами*⁸.

3.3. Пробный старт Системы

Если все указания программы установки выполнены Вами корректно, то после перезагрузки компьютера⁹, СКУД стартует в следующем варианте: стартуют *Транспорт*, *Система Управления*, *Сервер контроллеров*, *Системный журнал*. Эти программы должны работать в штатном режиме. Программа *Мониторинг* выдаст сообщение «Не найдено ни одного контроллера». СКУД в целом будет функционировать в автономном режиме. После заполнения базы контроллеров в программе *Конфигуратор*, Система может быть запущена в комплексном режиме.

Дальнейшие шаги по настройке ПК описаны в документе *Конфигурирование СКУД* или (в сжатом виде) в документе *Инструкция*.

Более подробная информация о работе и настройке комплекса содержится в документах *Ядро СКУД* и *Администрирование*. Работа пользовательских модулей описана в одноименных с ними разделах документации.

⁸ Или из командной строки (<имя сервиса> /uninstall, <имя сервиса> /install).

⁹ Или после ручного старта сервисов *Ядра* с помощью Windows программы Службы - Services.